



Tema:
**KIRKE-
GÅRDENS
VÆRDIER**

KIRKEGÅRDEN

August 2014

34. årgang

4

TEMA

KIRKEGÅRDENS VÆRDIER

I dette nummer af KIRKEGÅRDEN, har vi bedt en række personer, der enten forholder sig professionelt til, eller som kommer på de danske kirkegårde, om at give deres version af, hvilke værdier de ser på kirkegårdene.

Når man læser artiklerne igennem, giver det et forskelligartet billede af, hvilke værdier, der anses for at være vigtige, for at oplevelsen af kirkegårdenes udtryk og funktion bliver positiv.

For kirkegårdsledelsen stiller de meget forskelligartede forventninger store krav til, hvordan vi finder balancen mellem økonomi og udfyldelse af borgernes forventninger.

Skal en diskussion om de økonomiske rammer for de danske kirkegårde give mening, er det nødvendigt at inddrage de værdier og oplevelser, som de mange mennesker, der hver dag besøger kirkegårdene har.

Kirkegårdene bør ikke kun blive til en begravelsesplads, styret af de mindst mulige omkostninger, men skal også opfylde de behov, som det enkelte menneske har, til sorgbehandling og senere, som et rum til eftertænkning. Samfundet i dag er præget af megen støj; ikke kun lyde, men også de mange påvirkninger, der er for øjet. Kirkegårdene har bevaret roen og stilheden, så det giver fred til at lade tankerne flyve. De er blevet en oase i et fortravlet samfund.



INDHOLD

s. 04	Økonomi ved folkekirkens kirkegårde
s. 08	Frihed eller styring på kirkegården
s. 12	10 bud på kirkegårdens værdier
s. 14	Kirkegårdens betydning og indretning
s. 18	Kirkegårdens værdier
s. 22	Giv kirkegården tilbage til folket
s. 28	Kirkegården anno 2014
s. 32	Kunsten på kirkegården
s. 34	Lille Kirkegård med store udfordringer
s. 38	Allan Vest-25 år på Hjørring Kirkegård
s. 39	Nordisk seminar i Gøteborg
s. 40	Temadag om kirkegårde på Ulfborg Kjærgård
s. 42	Profil – Bjarne Nielsen
s. 46	”En god staude til kirkegården” – Ajuga
s. 48	Kort nyt
s. 50	Kalender

REDAKTION

Redaktør:

Lene Halkjær Jensen,
Humblebæk Kirkegård
Tlf. 2624 7228 – Fax 4919 1142
E-mail: lene.bladet@mail.dk

Redaktion:

Jens Zorn Thorsen,
Vejle Kirker og Kirkegårde
E-mail: jeztho@gmail.com

Tommy Christensen,
Svendborg Kirkegårde og Krematorium
E-mail: tc@svendborg-kirkegaarde.dk

Jens Dejgaard Jensen,
Silkeborg Kirkegårde og Krematorium
Tlf. 2393 9300
E-mail: jdj@hvejsel.eu

Jørn Skov
Tønder Kirkegård
E-mail: tonder-kirkegaard@mail.tele.dk

Asger Christensen,
Hørsholm Kirkegård
E-mail: asger@hoersholmkirkegaard.dk

Casper Nicolai Khalik Pagh Vett
Odense Kommunale Kirkegårde
E-mail: cnpv@odense.dk

Sekretariat:

Foreningen af Danske Kirkegårdsledere
Hørsholm Kirkegård
Tlf. 4586 0584 – Fax 4586 4157
E-mail: kontor@danskekirkegaarde.dk

Layout og tryk:

Jello ApS
Tlf. 3145 0050
E-mail: da@jello.dk

Redaktionelt stof og annoncer til 'KIRKEGÅRDEN' nr. 5, 2014 sendes til lene.bladet@mail.dk senest d. 15. september 2014
Artiklernes indhold er ikke nødvendigvis et udtryk for Redaktionens, FDK's eller DKL's holdning.

ØKONOMI VED FOLKEKIRKENS KIRKEGÅRDE



Af Henning Lektonen, HL@roskilde-kirkegaarde.dk
Kirkegårdsleder, Roskilde Kirkegårde

I perioden fra 2005 til 2012 er kirkegårdenes samlede underskud reduceret med 25 %. Denne udvikling har flere forskellige årsager, som her gennemgås.

Indledning

Der har gennem mange år været stor interesse for folkekirkens økonomi - herunder den lokale økonomi, der bestyres af menighedsråd og provstiudvalg. I forbindelse med den Grønne Betænkning 1491 fra 2007, der omhandlede "Folkekirkens lokale økonomi" i 2005, blev opgaven at undersøge den store stigning i de lokale udgifter. Fokus blev her rettet mod bl.a. kirkegårdene. Nedenstående notat viser, at kirkegårde fra 2005 og frem til 2012 har bidraget positivt på kirkeministeriets og Bertel Haarders initiativ fra 2007 om "Mere kirke for pengene".

I 2005 udgjorde de lokale udgifter 73 % af folkekirkens samlede økonomi. Af den grønne betænkning fremgår det, at kirkegårdene gav et underskud ved driften på mindst 831 mio. kr. og brugte 33 % af de lokale kassers driftsudgifter. Indtægterne dækkede i gennemsnit kun 35 % af kirkegårdenes driftsudgifter.

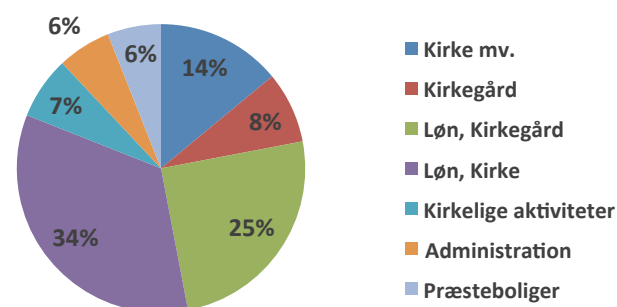
I 2012 udgør de lokale udgifter 79 % af folkekirkens samlede økonomi. Af tal fra Folkekirken.dk fremgår det, at underskud ved driften af kirkegårdene er på ca. 835 mio. kr. og at kirkegårdene brugte 21 % af de lokale kassers driftsudgifter. Kirkegårdenes underskud ved driften over den 7-årige periode er således næsten uændret, medens kirkegårdenes andel af de lokale driftsudgifter er blevet 12 % mindre.

Af tal fra Kirkeministeriet fremgår det, at indtægterne i 2012 dækker 40 % af kirkegårdenes samlede udgifter. Af samme opgørelse fra kirkeministeriet fremgår det, at indtægterne i 2005 dækkede ca. 19 % af de samlede udgifter. Der er således

sket en forøgelse af dækningsgraden med mere end 100 % fra 2005 af de samlede udgifter og ikke kun driften.

Det oplyste tal fra kirkeministeriet fra 2005 på 35 % i forbindelse med den Grønne Betænkning er fremkommet ved sammenligning af kirkegårdenes driftsudgifter på 1.281 mio. kr. og indtægter på 455 mio. kr. De 35 % omhandler således kun driftsudgifter.

2005: De lokale kassers driftsudgifter - Opdelt på hovedformål



En sammenligning af udgifter og indtægter ved kirkegårdene i 2005 og 2012.

Med baggrund i ovenstående tal fra 2005 i den Grønne Betænkning blev der iværksat flere tiltag, der skulle ændre på den uheldige økonomiske udvikling ved kirkegårdene. I tilknytning til indtægter skulle kirkegårdstakster fra 2009 kostprisberegnes og fremover fastsættes af provstiudvalgene. Resultatet af denne proces kan nu registreres i tal fra 2012.

I forbindelse med ønsket om at nedbringe udgifterne, blev der i 2007 igangsat et projekt omhandlende driftsstyring på kirkegårde. Projektet resulterede i 2010 i "Kvalitetbeskrivelser for

kirkegårde" samt "Praktisk håndbog i kirkegårdsdrift". Med kvalitetsbeskrivelser og håndbogen blev det muligt for menighedsrådene, i samarbejde med kirkegårdenes medarbejdere, at udarbejde plejeplaner. Plejeplaner kan være en væsentlig faktor til at regulere udgifterne ved driften af kirkegården.

Nye tal fra kirkeministeriet for perioden 2002 til 2012 viser, at kirkegårdenes andel af de lokale udgifter er faldende. Tallene fra før 2011 er beregnet ud fra den daværende kontoplan og skal derfor tages med et vist forbehold skriver Kirkeministeriet. I denne sammenligning er det kun tallene fra 2005 og 2012, der indgår. Den stigning eller det fald der forekommer i årene mellem 2005 og 2012 er ikke med i sammenligningen.

Sammenligning af udgifter i 2005 med udgifter i 2012

Ifølge kirkeministeriets tal er udgifter til de lokale kirkekasser steget fra 5.373 mio. kr. i 2005 til 6.179 mio. kr. i 2012; en stigning på 806 mio. kr. eller 15,0 %. Der er her tale om de samlede udgifter til både drift og anlæg. Udgifter til kirkegårde er i samme periode steget med 32 mio. kr. fra 1.679 mio. kr. til 1.711 mio. kr. eller 1,9 % og dermed en væsentlig mindre stigning ved kirkegårde end ved kirken.

Ved en opsplnitning af udgifterne, så de omhandler arterne løn, øvrige drift og anlæg ved kirkegårde, så er lønudgifterne i 2012 i forhold til 2005 faldet med 53 mio. kr. eller 4,5 %, medens udgifter til øvrige drift er steget 81 mio. kr. eller 21,3% og udgifter til anlæg er steget 5 mio. kr. eller 3,8 %. Der gives ikke en forklaring på hvorfor udgifterne til drift stiger voldsomt, men det er sammenfaldende med at kirkegårdenes økonomi udskilles i 2011 til en ny kontoplan, at driftsudgifterne stiger.

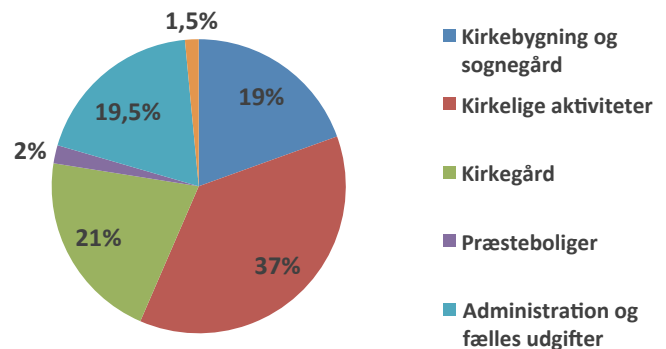
Kirkegårdenes samlede udgifter udgør i 2005 ca. 31 % af de lokale kassers udgifter og er i 2012 faldet til ca. 28 %. Udgifter til andre kirkelige aktiviteter end kirkegårde er således forøget væsentligt, når den samlede stigning i de lokale kasser udgør 806 mio. kr., hvoraf kirkegårdens stigning udgør 32 mio. kr. Der er her tale om de samlede udgifter ved kirkegårdenes økonomi omhandlende både drift og anlæg. I opgørelsen fra 2005 handlede det kun om kirkegårdenes driftsudgifter, som udgjorde 33 % af de lokale kassers driftsudgifter.

Sammenligning af indtægter i 2005 med indtægter i 2012

De lokale kassers indtægter var i 2005 på 5.514 mio. kr. og i 2012 på 6.338 mio. kr. eller en stigning på 824 mio. kr., svarende til ca. 15 %. Indtægter ved kirkegårde er i samme periode steget fra 317 mio. kr. til 686 mio. kr. eller 369 mio. kr., svarende til ca. 116 %. En ikke ubetydelig stigning i indtægter ved kirkegårde. Stigningen er hovedsageligt sket i perioden fra 2007 til 2012, hvor der i 2007 er sket nye udbetalingsprincipper for gravstedskapitaler, og i 2009 er indført kostprisbereg-

nede takster. Tages det i betragtning at stigningen på 369 mio. kr. indgår i de lokale kassers stigning på 824 mio. kr. så udgør kirkegårdenes andel af stigningen ca. 45 %.

2012: Den lokale økonomi - Opgørelse fra Kirkeministeriet



Afslutning

I Kirkeministeriets oversigt vises det samlede underskud ved kirkegårdenes økonomi. I 2005 er det samlede underskud beregnet til 1.362 mio. kr. og i 2012 til 1.025 mio. kr. Det samlede underskud er således reduceret med 337 mio. kr. eller ca. 25 % fra 2005 til 2012.

Af den økonomiske sammenligning af tal fra 2005 og 2012 fremgår det, at kirkegårdene har bidraget positivt til en reduktion i ligningsmidler, som så er kanaliseret over til kirken "Mere kirke for pengene" med i alt 337 mio. kr. Ligningsmidlerne til den lokale økonomi er ifølge Kirkeministeriets oversigt fra 2005 til 2012 steget med 446 mio. kr. eller ca. 10 %. Med en reduktion i ligningsmidler til kirkegårde på 337 mio. kr., så er midler til kirken blevet forøget med i alt 783 mio. kr. over den 7-årige periode.

Vel vidende at det økonomiske ansvar for den lokale økonomi ligger hos provstiudvalg og menighedsråd, så er det Foreningen af danske Kirkegårdsledere, der har deltaget aktivt med at udarbejde modeller til beregning af kirkegårdstakster og gennem mere end 3 år været deltager i projektet "Driftsstyring på Kirkegårde".

Kirkegårdene har således vist ansvarlighed over for den lokale økonomi i folkekirken.

Litteraturhenvielse:

www.km.dk "Folkekirkens økonomi – samlet overblik" 2002 - 2012

www.folkekirken.dk "Sådan bruger folkekirken pengene" (Oversigt fra 2012) ■

KIRKEGÅRDENS MATERIELLE VÆRDIER



Kirkegårdens værdier kan anskues fra mange synsvinkler; og for nogle synes det oplagt at omsætte disse værdier til klingende mønt. Tyveri af kobber er en kedelig praksis, der både går ud over kirkegårde, S-tog og mange andre.

På Glostrup Søndre Kirkegård har tyveriet af kobber grebet om sig; fra at stjæle murkroner har det udviklet sig til også at omfatte tyveri af kæder fra fredede grave. Foto: Jesper Søbjerg Larsen

Champost®

PÅ KIRKEGÅRDEN:

- LET AT PASSE
- GRAVPLADSEN SMUK
- JORDEN NATURGØDET
- UKRUDT KVÆLES
- JORDEN PORØS



Champost® BigBag

Gratis levering
direkte til
kirkegården.

(gælder kun ved brofaste øer)

Stort udvalg
www.champost.dk



Champost® Jordforbedring

Læg et 3-5 cm. tykt lag Champost® Jordforbedring ved hække og omkring buske og træer.

- forhindrer ukrudt i at spire
- gødning nok til hele året
- mindre fordampning
- mange orm
- masser af microliv
- meget humus i jorden



Champost.dk
Telefon 96 19 18 80
sg@champost.dk





Et batteri. En lader. Passer til alle maskiner

www.stihl.dk

STIHL®

VIKING®

FRIHED ELLER STYRING PÅ KIRKEGÅRDEN?



Tekst og foto:
Jens Dejgaard Jensen (j dj@skk.dk)



Kærlighed eller overtrædelse af kirkegårdsvedtægten? Det er vigtigt at give rum til de pårørendes følelser, ifølge debatten på Foreningen for Kirkegårdskulturs årsmøde.

Indtryk fra Foreningen for Kirkegårdskulturs årsmøde i Maribo, Lolland-Falster stift.

Frihed kontra styring

Provst Lone Hvejsel, Ringkøbing, brugte observationer fra sit virke som præst og provst til at se på forholdet mellem frihed og styring.

Valgmulighederne for urner blev liberaliseret med reglerne om askespredning over åbent hav. . . men er det frihed eller styring, når en familie efter at have hørt om priserne for et urnegravsted på kirkegården, pludselig argumenterer for, at det var bedstefars højeste ønske at få sin aske spredt over havet?

Urnernes fremmarch på bekostning af kistebegravelser betyder at flere traditionelle kistegravsteder nedlægges, og særligt på de små kirkegårde spørger menighedsrådene sig selv: Hvad skal vi stille op med gravstenene? Provstens råd er her, i overensstemmelse med regler og skrivelser: gem de bedste, ryd ud i resten. Men ved næste provstesyn står her fortsat 100 sten. For det er så hyggeligt at gå hen og se på de gamle gravsten...

På Skjern provstis hjemmeside står noget lignende om at gemme det bedste og bortskaffe resten. I den lokale presse kunne man dog læse at beboerne i et mindre sogn nær Skjern havde lavet en mindelund uden for kirkegårdsdiget til gamle gravsten – på skænket jord, passet af frivillige og



På Lolland-Falster er gravminderegistreringen næsten 100 % gennemført. Her på Errindlev kirkegård står registrerede gravminder mellem nye plænegravsteder. En god og harmonisk løsning. ”Eksempler, hvor gravminder er placeret i en form for opmagasinering, er der mange af. Men gode eksempler er der desværre langt imellem.” (Mette Fauerskov, Foreningen for Kirkegårds-kulturs årsskrift 2013-14).

med biskoppens tilladelse! Lone Hvejsel konkluderede at kampen om lapidarierne er tabt. Folket elsker dem, selv om myndighederne vil begrænse dem.

Et andet sted hvor frihed og styring kolliderer, fortalte Lone Hvejsel, er når kirkegårdsvedtægters ord holdes op mod perleplader, lyskæder, legetøj og andet ikke-klassisk kirkegårdspynt. Hun konkluderer at kirkegårdskulturen er under forandring og påvirkning af nye impulser – og hvem skal være smagsdommer? Menighedsrådet eller den enkelte familie?

Styr på de registrerede gravminder

Ulla Schaltz, direktør for Museum Lolland-Falster, fortalte om processen med registrering af gravminder på stiftets ca. 100 kirkegårde.

Det er bemærkelsesværdigt at registreringen var stort set gennemført. Det var også bemærkelsesværdigt at museet havde fastsat en brugerbetaling pr. registreret gravminde. Og det havde gjort debatten om hvilke sten skal gemmes, og hvordan de skal gemmes, meget nøgtern.

Ulla Scaltz fortalte om menighedsråd, der som udgangspunkt ikke ville have noget registreret p.g.a. regningen, men som ved gennemgangen af gravminderne alligevel forstod, at de stod med ansvaret for værdifulde kultur- og lokalhistoriske minder.

Vision for det 21. århundrede savnes

Christian P. Kjøller, Institut for Geovidenskab og Naturforvaltning, fandt at brugerens valg på kirkegårdene er en vigtig styringsfaktor: igen er mindre gravsteder med kortere fredningstid et vigtigt eksempel. Men også – som også Lone Hvejsel bemærkede – mere forskelligartet kultur er en udfordring.

Der tales meget om drifts- og økonomistyring for tiden. Brugt negativt giver dette risiko for ensretning og upopulære løsninger. Styring giver, rigtigt anvendt, frihed til forskellighed.

Christian Kjøller efterlyste en vision for kirkegårdene, som rækker langt ind i det 21. århundrede. Hvad er vores ideal, og hvordan vil vi opnå det? Det er på tide at vi begynder at forholde os til fremtiden i stedet for til fortiden. ■

Ekskursionen ved Foreningen for Kirkegårdskulturs årsmøde

Tekst og foto af Vagn Andersen

Dag to af Foreningen for Kirkegårdskulturs årsmøde var afsat til en spændende ekskursion til flere af kirkegårdene i og omkring Maribo. Charlotte Skibssted, der blandt meget andet, er kirkegårdskonsulent i Lolland-Falster stift, havde arrangeret turen og fik afviklet besøgene på en rigtig fin måde. Turen gav

en spændende indsigt i lokalhistorien og kirkegårdskulturen i området; lige fra sukkerkogerne til Grev Knuth af Knuthenborg. Vi nåede at besøge Hunseby, Maribo, Engestofte, Errindlev, Godsted, Sædinge, Ringsebølle kirker og kirkegårde, samt Søholt Gods.



- 1: Hunseby kirke og kirkegård er stedet, hvor slægten Knuth af Knuthenborg har deres smukke familie gravsted. Det store familiegravsted tilplantet med Tempeltræer (Ginkgo biloba).
- 2: Maribo Domkirke og den smukke store kirkegård, med mange historiske grave. Her findes bl.a. mange gravsteder for de polske roearbejdere.
- 3: Engestofte Kirke og kirkegård, som er tilknyttet den smukke Engestofte herregård.
- 4: På Søholt Gods viste Godsejer Christel Lüttichau rundt i deres store barokhave.
- 5: Errindlev kirke og kirkegård ligger højt og anvendes kun til urner.
- 6: Godsted kirke og kirkegård. Den smukke, lille rødmaledede kirke ligger i nærheden af hovedgården Ulriksdal.
- 7: På Sædinge kirkegård stod denne smukke Parykbusk i fuld flor.

MEDLEMSSKAB
426 kr./md.
286 kr./md. efter skat



Mange bække små ...

Hold på pengene – skift a-kasse!

Det er nemt at få råd til lidt mere. Meld dig ind i dag på ftf-a.dk, ring **70 13 13 12** eller SMS **medlem** til **1980**, så klarer vi alt det praktiske for dig ... også kontakten til din nuværende a-kasse.

**SPAR
612 kr.**

SKIFT FRA **3F**
TIL FTF-A

Hvor meget
kan du spare?

**SPAR
408 kr.**

SKIFT FRA **KRIFA**
TIL FTF-A

**SPAR
408 kr.**

SKIFT FRA **HK**
TIL FTF-A

10 BUD PÅ KIRKEGÅRDENS VÆRDIER



af Elov Westergaard, eve@km.dk
Biskop, Ribe Stift



"Kirkegården minder os om livets skrøbelighed, at alting har sin tid."
Gl. Harlev Kirkegård. Foto: Vagn Andersen



"Bepantningen, indretningen af gravstederne, gravstenene med navnetræk og eventuelle symboler, markerer en modstand imod dødens glemsel." Kregme Kirkegård. Foto: Vagn Andersen

Redaktionen har bedt mig skrive om kirkegårdens værdier, og jeg vil her komme med ti bud på disse værdier.

1. Hver eneste kirkegård har værdi, for så vidt den tjener som et sogns og en bys begravelsesplads. Mennesket viser respekt for de døde ved at jordfæste og begrave de døde.
2. Kirkegården minder os om livets skrøbelighed, at alting har sin tid. Kirkegården er et "memento mori"

("husk at du skal dø"). Det gør ikke kirkegården uhyggelig. Tværtimod! Kirkegården holder os fast på livet og tegner et realistisk billede af, hvad det vil sige at være menneske.

3. Kirkegården med dens gravsteder, sten og planter, er at betragte som en stor tak for det liv, vi deler med hinanden. Kirkegården er det sted, hvor savnet og sorgen får et konkret udtryk, og kirkegårdskulturen er tegn på kærlighed og livsfællesskab.

4. Det er værdifuldt, at hver et sogn og hver en by har sin kirkegård, hvor man kan møde de tidligere generationer. Det er godt at gå på kirkegården og blive mindet om sin barndom, om smeden med de store næver og maleren, som spillede trompet. De gamle grave er af betydning, idet de minder os om historien og om, at slægt skal følge slægters gang.
5. Kirkegården møder os med håb. Beplantningen, indretningen af gravstederne, gravstenene med navnetræk og eventuelle symboler, markerer en modstand imod dødens glemsel. Kirkegårdskultur fortæller os både om det dyrebare liv, vi har delt med den afdøde, men den vidner samtidig om, hvordan alting i livet ikke ender med glemsel og mørke. Kirkegårdskultur er fuld af opstandelse.
6. Kirkegårdens træer, planter og buske understreger, at døden ikke får det sidste ord. Kirkegården, hvad enten den har karakter af have, park eller skov minder os om paradiset, om glæde, liv og vækst. Grønt er godt, både for øjne, hjerte og sind. Det er af stor værdi, at kirkegården er en have (hvorfor vi også skylder hinanden at mindske grus arealerne på landets kirkegårde).
7. Det er af stor værdi, at der fortsat er et samspil mellem natur og kultur på kirkegården. En kirkegård er kendetegnet ved, at der er et rigt og varieret samspil mellem kirkegårdens grønne elementer og det konkrete minde over afdøde. En kirkegård må ikke forsvinde i "bare" skov, for så er det ikke længere en kirkegård, men en skov.
8. Det er betydningsfuldt, at kirkegården er et fælles rum. Hvad enten det er kirken eller kommunen, som driver kirkegården, er det vigtigt at man har sans for den betydning, der ligger i, at alle sognets beboere kan ligge på den samme kirkegård. Da fællesskab kræver hensyn og "godt naboskab" er det også værdifuldt, at der er ordensregler på en kirkegård. Ikke rigide regler, men regler, som dem, der kendetegner det samfund, vi lever i.
9. Der ligger desuden en stor værdi i, at der er nogle, som passer kirkegården og er med til at værne om denne have. Det gælder såvel gravere og kirkegårdsledere som kirkegårdsbestyrelser og menighedsråd.
10. Det er endelig af stor værdi, at kirkegården er et fortsat levende sted. Det er af stor betydning, at vi kan gå en tur på kirkegården, møde spor af fortiden og tale med andre, som er på besøg på kirkegården. Vi kan godt blive bedre til at gøre det kendt, hvilket mødested kirkegården er, og at den er et besøg værd. ■



"Kirkegårdens træer, planter og buske understreger, at døden ikke får det sidste ord. Kirkegården, hvad enten den har karakter af have, park eller skov minder os om paradiset, om glæde, liv og vækst." Helsingør Kirkegård. Foto: Vagn Andersen

Biskop Elof Westergaard



Fra Kirkegårdens redaktion ønsker vi Elof et stort tillykke med valget til biskop for Ribe Stift fra 1. juni 2014.

- Elof Westergaard har om nogen øje for kirkegårdenes betydning for det enkelte menneske, for samfundet og for kirken.
- Elof er født i Lemvig i 1962, som søn af sten- og billedhugger Ejgil Westergaard og Bente Westergaard. Dette stenhuggeri har lavet en lang række markante og meget personlige gravsten, som ses på kirkegårdene i store dele af Vestjylland. Elof Westergaard udgav i 2009 bogen "Sten over muld" om stenhuggeriets værker.
- I 1991 blev Elof ordineret til præst, og fik embede i Husby – Sdr. Nissum – Thorsminde pastorat. Også her mærkede man hans interesse for kirkegårde, han indviede således Thorsminde kirkegård i forbindelse med den første urnenedsættelse (se Kirkegården 4/2013).
- 2005-2014 var Elof sognepræst ved Mariehøj kirke i Silkeborg, fra 2009 også provst i Silkeborg provsti.
- Tillidshverv: Elof Westergaard er bl.a. formand for Foreningen for Kirkegårdskultur.

Tekst og foto: Jens Dejgaard Jensen

KIRKEGÅRDENS BETYDNING OG INDRETNING



Tekst og foto af Mette G. Malle, mette-malle@hotmail.com
Studerende, Aarhus Universitet



”Hans venner har været ude med fodboldtrøjer, billeder og små studenterhuer. Alt dette repræsenterer Mikkel, som den person de husker ham som. Jeg mener, at det er smukt, når et gravsted fortæller en historie om den døde.”

”Kort efter de første chok havde lagt sig hos mine forældre og jeg, skulle der træffes en masse valg. Valg omkring gravsted og begravelse var nogle af de første på listen, og det var her, jeg for første gang egentlig forholdte mig til, hvad en kirkegård er.”

En sen nat tilbage i oktober sidste år vendte op og ned på mit liv. Jeg modtog et opkald fra to af mine mostre med beskeden om, at de ville hente mig med det samme. De kommer fra henholdsvis Køge og Kolding, og jeg bor i Aarhus, så jeg vidste med det samme at der var noget helt galt. Det var den nat jeg fik beskeden om at min lillebror, Mikkel, pludselig og uventet var død. Kort efter de første chok havde lagt sig hos mine forældre og jeg, skulle der træffes en masse valg. Valg omkring gravsted og begravelse var nogle af de første på listen, og det var her, jeg for første gang egentlig forholdte mig til, hvad en kirkegård er.

Valgmulighederne er vigtige

Jeg husker min bedstemors død, som helt modsat var munter og forventet. Der var ingen valg at tage. Den kære dame havde skrevet alt ned, hvad hun ville, og der var kun én måde man kunne blive begravet på i det lille lokale sogn, som hun kom fra. I en ”firkantet” boks med små hække og grus omkring. Nogle af de valg, vi fik i forbindelse med Mikkels død, var et helt hæfte af muligheder for, hvordan man kunne blive begravet eller bisat. Skulle det være i den ”frodige” del af kirkegården, under et træ, med græs eller grus, hvor stor skulle graven være? Hæftet med muligheder fjernede faktisk lidt af den store fortvivlelse, der var hos mig. Vi kunne næsten selv bestemme, hvor var det rart. Valget og de mange muligheder er for mig enormt vigtigt ved en kirkegård, hvorfor det derfor er en nødvendighed at dele den ind i rum, så der er valgmuligheder. At vi kunne være med til at præge, hvordan der skulle se ud, og hvor Mikkel skulle ligge, var vigtigt for os, og er det stadig.

Kirkegårde skal invitere til ophold

Jeg talte med en veninde om, at skulle skrive om hvad en kirkegård er for mig. Her fortalte hun, at hun var gået igennem en kirkegård, hvor unge mennesker lå og soled sig, som var det en park. Hun synes, det var en smule respektløst for de, som kom på kirkegården for at besøge, og at de nok gerne ville være alene med deres savn. Jeg må erklære mig helt uenig. En kirkegård skal naturligvis være respektfuld, men ideen om at være alene med sin sorg, er for mig en gammeldags tankegang og et udtryk for, at vi er bange for at spørge, om hinanden er okay. Derfor synes jeg også, at parklignende åbne kirkegårde med plads til alle er en respektfuld, men moderne måde at takle døden på. I mangel på at kunne gå ud og hilse på Mikkel, som ligger i Tønder, benytter jeg ofte muligheden for at gå en tur på en kirkegård i Aarhus. Her er der to kirkegårde, som jeg synes særligt godt om. Den ene ligger knap en halv kilometer fra min lejlighed, og her kommer man ind midt i kirkegården til et stort træ omgivet af græs og buske. Herfra kan man gå ned til traditionelle urnegravsteder, til skovgravsteder eller andre dele af kirkegården. Denne indretning inviterer mig til at gå en tur. Det er netop derfor, jeg ofte kommer på denne kirkegård. På min tur rundt på kirkegården, som er pæn og velplejet, kan jeg få et frirum til at tænke over de ting, man for hurtigt kaster ud af hovedet på en travl hverdag. Det er for mig et rigtig rart sted at være, og jeg er derfor meget fortaler for at kirkegårde inviterer folk til at være der. En kirkegård skal ikke være dømmende over for, i hvilken grad, man skal have lov at være der, eller ens tilhørsforhold. Hvis en kirke er "folkets hus" må kirkegårde forsøge at være "folkets have". Dette kan gøres ved små ting som bænke, skyggende træer og grønne arealer. Derudover skal der selvfølgelig tages hensyn til det enkelte menneske. Mennesker er forskellige, når de lever, og de er forskellige, når de er døde. Det må gerne kunne ses.

Gravstedet fortæller en historie

Mine forældre og jeg har snakket meget om, hvordan der skal se ud på Mikkels gravsted. Han var kun nitten år da han døde. Heldigvis er flertallet af de, som ligger på en kirkegård noget ældre, end han fik lov at blive. Lige netop derfor er det vigtigt for mig, at det fremgår, at der her ligger en ung fyr. Hans venner har været ude med fodboldtrøjer, billeder og små studenterhuer. Alt dette repræsenterer Mikkel, som den person de husker ham som. Jeg mener, at det er smukt, når et gravsted fortæller en historie om den døde. Denne historie kan fortælles gennem valget af blomster og buske. Der skal være plads til at fortælle denne historie i det omfang man ønsker, men uden at støde de andres historier. Et stort manifesterende kors eller voldsomme lys, er fra mit synspunkt okay at modsige sig. Buske, blomster og mindre krukker og statuer synes jeg til gengæld, er helt okay. Jeg ved, hvor vigtigt det er for mig, at Mikkels grav er personlig, og at jeg synes, der er flot og rart at være ved den. Når jeg ser andres gravsteder, hvor der er flotte buske eller en sjov ugle, kan jeg ikke lade være med at smile. Det er dejligt, at der er tænkt over indretningen på en kirkegård. Både den overordnede indretning, men også i detaljerne på hver enkelt grav.

Kirkegården er et pusterum

Mikkels død har lært mig i en alder på 22 år, at døden er en hård del af livet. Jeg har taget stilling til meget, jeg aldrig har tænkt over før. Jeg bruger i dag kirkegården som et pusterum. Her kan jeg græde, men jeg mindes oftere med et smil. Jeg håber, der altid vil være plads til, at alle kan bruge en kirkegård, uanset tilhørsforhold eller historie. Derfor mener jeg, kirkegårde skal være åbne og imødekommende, afspejlende og respekterende. ■

Vi er dem med
det
brede sortiment

- Buske, træer, stedsegrønne samt hække
- Rhododendron og surbundsplanter
- Roser, stauder, græsser og bunddække



Alle planter leveres i høj kvalitet og det er altid muligt at få et godt tilbud på større planteleverancer.

Vejenbrød Planteskole a/s

Vejenbrødvej 25 - 2980 Kokkedal - Tlf. 48 28 01 77 - Fax. 48 28 01 96
www.vp-as.dk - salg@vp-as.dk

Telefon 86 52 17 77 | Mobil 23 32 90 27

Wad

LANDSKABSARKITEKTER A/S

Naturkirkegårde | Udvidelser | Omlægninger | Kirkegårdsinventar

Helhedsplaner til kirkegårde | Plejeplaner

Peder Skrams Gade 39 | 8200 Århus N | www.wadlandskab.dk

Kirkegården er vores speciale, kontakt os for referencer eller uforpligtende samtale

GRAVPLADSEN FOR GADENS FOLK BLOMSTRER



Af Lene Halkjær Jensen, lene.bladet@mail.dk



Captain Mikey Irishman synes de hjemløse skal have et smukt minde, netop fordi deres liv ikke altid var det. Derfor vander han hver dag de mange blomster, han selv finder og sætter på gravpladsen. Foto: Camilla Brylle Villaume.



Captain Mikey Irishman var også med, da Gravplads for Gadens Folk blev indviet d. 7. oktober sidste år. Foto: Lene Jensen.

Græsset på Gravplads for Gadens Folk har hårde betingelser, for området omkring skulpturen er til stadighed tæt pakket med blomster i alle afskygninger.

Blomsterfloret skyldes en af de hjemløse selv, nemlig irske Captain Mikey Irishman, der finder massevis af kasserede blomster og potteplanter rundt om i supermarkedernes affaldscontainere. Hver dag besøger han gravpladsen og vander de mange blomster, der trives med plejen: "Det giver et indtryk af respekt for de hjemløse. Det gør deres minde smukt" siger han til TV2 Lorry.

Captain Mikey Irishman har holdt til i København de

sidste 6 år og har allerede flere gode venner liggende på gravpladsen, der blev indviet d. 7. oktober sidste år. Han har boet i New York i 22 år, men kom i dårligt selskab og måtte til sidst forlade byen. Det var en tilfældighed, at han kom til København, hvor han fandt sammen med hovedstadens andre hjemløse.

Captain Mikey Irishman ville ønske, at ideen med en særskilt gravplads for de hjemløse kunne udbredes til andre byer og lande: "Denne ide er større end ét land. Dem må gå hele verden rundt".

Kilde: TV2 Lorry d. 4. juni og Facebook

JMM GROUP

WEIDEMANN

YANMAR

AMMANN

HTI

WEIDEMANN

WEIDEMANN mini- og kompaktlæssere kommer i flere størrelser og med masser af forskelligt udstyr til det daglige arbejde på kirkegården.

Professional assistance til de daglige gøremål




www.facebook.com/stemasmaskinsalg

Midt- og Nordjylland
Søren 2032 7034
Sjælland
Hans Peter 4030 7549

Syddjylland/Fyn
Peter 2025 8898
Vestjylland
Henning 2142 6676

MARKEDETS STÆRKESTE PARTNER

www.stemas.dk
stemas@stemas.dk

STEMAS 

member of JMM GROUP, Scandinavia

 **Medlem af Maskinimportørenes det blå stempel**

Norcar DK
tlf. 9621 9020

Den perfekte hjælper på kirkegården:

Norcar 755



- Knækstyret
- Har ekstremt snæver venderadius
- Konstrueret med henblik på ergonomi og sikkerhed
- Alle funktioner styres fra et joystick
- Minimal belastning af underlaget
- Smidig i trange omgivelser
- 4-hjulstrukket
- 20 hK Kubota dieselmotor
- Lav egenvægt
- Stort redskabs program, bla. Løvsuger - Gangraver - Gravsstenstang m.m.

Læs mere på www.norcar.com

 **norcar**

Ring for nærmere info eller demo af maskinen.

Hasselholm AB

Professionel rod-, stød- og stubfræsning gennem 33 år

Rodvæltter og andre vanskelige stød
fræser vi skånsomt og effektivt bort på en miljørigtig måde.
Det eneste vi efterlader er en bunke spån.

Vi har Europas mest effektive maskinpark af rodfræsere!




Hasselholm AB - Box 263 - SE-441 25 Alingsås
Tel. +46 (0)322-502 90 Fax +46 (0)322-551 80 -
www.hasselholm.se - info@hasselholm.se
Vort gratisnummer: 80 88 12 16

IHI minigravere
Salg - service - reservedele

IHI 80VX3
Japansk kvalitet

Kampagnepris 449.000,-
excl. moms

- 8125 kg
- Motor: 59 HK
- Luksus kabine m. radio
- Arbejdslygter
- Hydraulisk hurtigskift
- Lang gravearm (4500 mm)



Japansk kvalitet 

Christian Petersen · mobil 25 75 71 45 (Sønderjylland og Fyn)
Julius Bjerg · mobil 40 33 26 61 (Resten af landet)

Holsø Maskiner
IHI · Venieri · Giant · Merlo · Orsi · Kroghejse- & Tipvogne

Brdr. Holst Sørensen A/S
Obbekærvej 105-107 · 6760 Ribe · tlf. 76 88 44 00 · www.bhsribe.dk

KIRKEGÅRDENS VÆRDIER



Tekst: Ann Strandberg Larsen, ann@strandberglarsen.com

Foto: Vagn Andersen



For mange af de pårørende, der besøger deres kæres gravsted, har den lille snak med kirkegårdsgartneren en meget stor betydning. Kirkegårdenes ansatte har her en vigtig funktion, der ikke altid anerkendes eller beregnes tid til, selv om det er en af kirkegårdens væsentlige værdier.

På bagsiden af KIRKEGÅRDEN nr. 3 var der en opfordring til at skrive et oplæg om kirkegårdens værdier, da det vil være et tema i næste nummer. Den udfordring har jeg taget op. Der er sikkert mange holdninger til hvad der er kirkegårdens værdier, men jeg vil tage et overordnet udgangspunkt, og finde et værdisæt ud fra en analyse af den omverden kirkegården eksisterer i.

Jeg arbejder godt nok på et kirkegårdskontor, men jeg er uddannet indenfor markedsføring, og derfor kan jeg ikke lade være med at analysere på folkekirkens "marked", og i sær tænke over om kommunikationen med gravstedsejerne kunne gøres bedre. Kommunikationsformen i, og ud af en virksomhed afhænger af, hvordan kulturen er på arbejdspladsen. Kulturen dannes af de mennesker, der arbejder i og for virksomheden – og ikke mindst af ledelsen. Den måde organisationen som helhed fungerer på, har derfor stor betydning for, hvordan kulturen bliver. Hvis kommunikationen skal være god, må organisationen fungere godt, og for at

dette kan lade sig gøre, må alle have et fælles udgangspunkt. Virksomhedens mission/vision er det fælles udgangspunkt, der vil komme til at danne grundlag for kulturen på arbejdspladsen. - Og det er visionen, der viser vejen til virksomhedens værdier, også når virksomheden er en kirkegård.

Kirkegårdsgartnerne og de pårørende

Det glæder mig, at emnet bliver taget op, for jeg synes, der er brug for at sætte fokus på kirkegårdens egne værdier. I en tid med besparelser, og en tendens til at udlicitere gartnerens arbejde på kirkegårdene, synes jeg det er vigtigt at fokusere på den ene værdibaserede funktion, som kirkegårdenes ansatte ofte er de nærmeste til at yde. I særlig grad er det gartnerne, som går på kirkegården hele dagen og møder gravstedsejere i alle ærinder, jeg tænker på. Set fra et SWOT-analytisk udgangspunkt (Analyse af styrker, svagheder, muligheder og trusler, red.), kan man endda sige, at det lige præcis er denne ydelse, der differentierer en kirkegårdsgartner fra alle øvrige gartnerne. Derfor er det en særlig vigtig ydelse eller funktion,



Mange af kirkegårdens besøgende sætter stor pris på, at der er personale til stede på kirkegården til daglig. Det skaber tryghed og giver muligheden for den uformelle snak, som mange har brug for, når de er blevet alene efter en nær pårørendes dødsfald.

om man vil. Umiddelbart lyder det som en selvfølge, og det har det sikkert været i mange år, men med den stigende udlicitering og fokus på besparelser, er det ofte denne ydelse, der tabes. Hvis I ikke har gættet det endnu, så er det kontakten til gravstedsjeerne, snakken med de gamle damer, der har mistet deres mand. Dem, der har mistet én alt for tidligt, for pludseligt, eller som er blevet meget alene efter et tab af en pårørende. De kommer med alle mulige følelser, og mange mangler et rum, hvor de kan snakke ud uden at møde fordomme, tavshed eller afstand. Derfor er jeg glad for at se, at netop dette emne er på dagsordenen på FDK's administrationskursus i efteråret. Mødet med pårørende i sorg.

Tid til de pårørende

Kirkegårdsgartnere rundt omkring møder oftere og oftere folk, der klager deres nød over nabokirkegårdene, fordi de har udliciteret al gartnerisk arbejde, og der ikke længere er en gartner på kirkegården til daglig. Nogle har det som argument for at træde ind i menighedsrådet – at undgå, at arbejdet bliver udliciteret. Det viser, at der er meninger i samfundet om at, der bør være gartnere til stede på kirkegårdene til daglig. Jeg synes det er en væsentlig ydelse, der burde have mere opmærksomhed. Måske burde der endda være en skriftligt formuleret mulighed for, at gartnere og andre ansatte på kirkegården kan tage den tid, en pårørende

har brug for til at snakke. Simpelt hen lade den tid indregne som en fællesudgift i takstberegningen. De fleste kirkegårde har nok allerede en psykisk beredskabsplan i tilfælde af særligt krævende situationer. Ofte er det nok "bare" at få snakket om det, de ansatte i mellem, men kurser eller uddannelse i, hvordan man håndterer andre menneskers sorg og frustration, kunne være et aktuelt emne i forbindelse med videreuddannelse for en ansat på kirkegården.

Kirkegårdens vision og mission

Hvad jeg synes, der er mindst ligeså vigtigt at have med i sine overvejelser, når man tænker på kirkegårdens værdier, mål og visioner, så er det, at kirkegården på en måde må være tvær-religiøs eller ikke-religiøs. Ligesom kordegnkontorerne må være det (endnu) fordi alle skal have navngivet deres barn hos kordegnen. Kirkegårdene må også rumme alle religioner - og set i helikopterperspektiv, så synes jeg, at det er en perfekt mulighed for at afspejle – at udmønte – det kristne budskab: At alle mennesker er værdifulde, uanset hvem de er, hvad de er eller hvad de tror på. Men at gøre en arbejdsopgave til den overordnede mission jf betænkning 1477* er efter min mening skudt helt ved siden af. En enkelt persons arbejdsopgave kan ikke være mission eller vision for en virksomhed. Lego's vision og mission, fx, er ikke at lave legoklodser. Det er "at opfinde fremtidens leg", og missionen

er "at inspirere og udvikle dem, der skal bygge fremtiden". Selve produktet indgår hverken i mission eller vision.

*I betænkning 1477 - om ændring af den kirkelige struktur i folkekirken - hedder det: "Folkekirken mission som kristen kirke er at forkynde Kristus som hele verdens frelser". At "forkynde" betyder i følge den danske ordbog, at "meddele" eller "bekendtgøre".

Kirkegårdens rummelighed er en værdi

Til gengæld behøver det ikke være problematisk, at have et fælles værdigrundlag for hele organisationen – kirke og kirkegård. Visionen kunne fx være at: Folkekirken som helhed skal skabe rum, hvor der er plads til og de bedste mulige rammer for, at mennesker trygt kan gennemleve tider af deres liv. Om det er højtider, svære tider eller glade tider. Missionen kunne være: At være kulturbærende og rummelig, anerkende og favne alle typer mennesker, ved at møde dem der, hvor de er, og hjælpe dem videre i deres proces. Værdierne er dermed givet: Vi vil, i vores daglige arbejde, om det er i kirken, på kordegnkontoret eller kirkegården, møde mennesker dér hvor de er, skabe de bedste betingelser for at de finde ro til at komme igennem svære tider, skabe rum for

at de kan manifestere sig selv og deres livs udvikling, at de kan kende sig selv og finde sig selv i trygge rammer. Vi skal ikke nødvendigvis forkynde det kristne budskab, men det skal udmønte sig i vores adfærd, når vi møder mennesker i vores daglige arbejde. På en måde kan vi fremstå som levende reklamesøjler for den kristne tro, fordi den kristne tro er grundstenen i vores kultur. Her i forandringens tidsalder er der brug for forankring og ro. Øer af pauser som skaber klarhed og håb. Ting, der aldrig bliver anderledes og som er til at stole på. Det er her kristendommen kan finde sin eksistensberettigelse; at være rummelig og imødekommende - at favne alle uanset status, rang eller ophav.

Kierkegaard

Uden i øvrigt at inddrage Kierkegaards holdninger til kirken og kristendommen, da det er en diskussion andre er langt bedre til end jeg, vil jeg gerne slutte af med ét af hans citater. Jeg synes, at citatet er meget rigtigt og kan bruges i mange sammenhænge i hverdagen. Det er en vigtig pointe i forbindelse med enhver ændring eller udvikling, og det gælder for alle uden undtagelse: "At man, naar det i Sandhed skal lykkes én at føre et Menneske hen til et bestemt Sted, først og fremmest maa passe paa at finde ham der, hvor han er, og begynde der." ■

AVANT®

Når det skal gøres nemt





Avant 640:
24 km/t
280 cm løftehøjde
99 cm bred

**Avant har de helt små minilæssere på 530 Kg
men også dem, der kan løfte 1400 Kg +**

Se mere end 100 forskellige redskaber på vores hjemmeside

Køb redskaber online på Avant.dk

AVANT
Danmark

Besøg vores 3500 m2
store showroom i Låsby

AVANT DANMARK LÅSBY: 8695 7522
WWW.AVANT.DK
HØRVE MASKINHANDEL A/S: 5965 6037

ÆGTE CHAMPIGNON KOMPOST



C-KOMPOST

NYHED
Vare-nr. 8153876

CHAMPIGNON KOMPOST
Den ægte kompost af champignonsjord!

Komposten er lugtfri og optages fuldstændig af jorden. Dejlig fugtig og fin substans, der ikke støver. Ved plantning må der højst anvendes ca. 20% C-KOMPOST i blandingen.

GRATIS LEVERING DIREKTE TIL KIRKEGÅRDEN
**Gælder alle brofaste øer.*

Dan Sand

RING 96 56 41 00

DSN AS
N. A. JENSENSVEJ 1,
TORNBY
9850 HIRTSHALS
WWW.DANSAND.COM

Alle priser er eks. moms og fragt. Forbehold for trykfejl & prisstigninger.

BRANDSOFT

Komplette IT-løsninger
til kirker og kirkegårde



www.brandsoft.dk

Industrivej Syd 13 C · 7400 Herning · Tlf. 9928 3565

Et miljøvenligt valg
- det gør en forskel



Testet af Dansk Teknologisk Institut.

ECOURN
WWW.ECOURN.DK

GIV KIRKEGÅRDEN TILBAGE TIL FOLKET



Tekst og foto af Steen Jensen, info@steenjensen.dk
Stenhugger og formand for kirkegårdsudvalget, Nykøbing Mors kirkegård



Gamle sten i organiseret vildnis. En kampesten i stedet ville have virket kønsløs. Nykøbing Mors Kirkegård.

Jeg er blevet bedt om at skrive om kirkegårdens værdier, set med menighedsrådets briller. Men det er umuligt for mig, at skille jobbet som formand for Nykøbing Mors kirkegård fra mit normale arbejde som stenhugger.

Jeg er også påvirket af en mangeårig glæde ved at besøge forskellige kirkegårde i landet, og de diskussioner jeg har haft i foreningen for kirkegårdskultur. Dog må jeg slå fast, at jeg ikke her repræsenterer hverken Nykøbing Mors menighedsråd, foreningen for kirkegårdskultur eller Stenhuggerlauget, men kun mig selv og mine egne tanker. Jeg har også valgt at trække tingene lidt krafti-

gere op, end hvad jeg reelt mener, for at mine meninger ikke bliver for blege og kønsløse.

Traditioner

Når vi taler traditioner er vi nødt til at bevæge os baglæns for at se, hvordan opfattelsen af kirkegården har været gennem tiderne. Vore begravelses skikke har altid afspejlet samfundets holdning til døden. De første grave var kæmpehøjene; det var begravelser for eliten, uden synlig ydre pynt, for livet startede først i Valhalla (døden). I 1700-tallet var kirkegården forbeholdt eftermælet; man forestillede sig sikkert at den afdøde, fra graven kunne ligge og kigge ud over søen eller skoven,

og gravmindet var rigt dekoreret med de symboler man mente passede til den afdøde. Også her var kirkegården forbeholdt overklassen; almindelige mennesker måtte ”nøjes” med en tue og et kors, hvorved billedet af forgængeligheden blev illustreret. Når graven var flad og korset forsvundet, var mindet om Jens Vejmand også borte.

Tendenser

I vor tid har kirkegården været for de efterladte, med plads til sorg, savn og minder. Noget tyder dog på at vi er på vej tilbage mod en kirkegård der er viet til eftermælet. Vi ser megen selviscenesættelse; folk skriver deres sidste vilje, hvor man træffer beslutning om alt, og tilsidesætter den hidtidige tradition om at gravstedet er for de efterladte, og at det netop er de tanker og handlinger, man gør sig efter dødsfaldet, der er med til at familien kan komme videre. Denne tendens kolliderer med tanken om at graven og indretningen af samme, er en del af sorgbearbejdsprocessen, så man i dag følger faders vilje, dropper begravelses kaffen og bruger pengene på psykologhjælp. Problemet er at alt skal gå stærkt; de efterladte har hverken tid eller lyst til at fordybe sig. Derved træffes der ofte forkerte valg, så man beplanter hvor man ikke må i henhold til regulativet, eller man sætter lys, mos bamser og lignende, hvor der er foreskrevet enkle linjer. Jeg kender desværre ikke løsningen, men en del kunne være, at de efterladte skulle have en snak og en rundvisning på kirkegården inden de træffer den endelige beslutning. Dette praktiseres med held på mange kirkegårde. En anden mulighed var at give de efterladte en tvungen pause på måske en uge, inden de måtte tage det endelige valg.

Hvem bestemmer

En anden del af problemet er strukturen på kirkegården og hvem der bestemmer. Er det kirkegården eller er det de efterladte? Hvis vi atter bevæger os baglæns, møder vi en kirkegård, der gennem 1000 år har haft en dynamisk vækst: Den er vokset i takt med befolkningstilvæksten og nedlagt som følge af affolkningen. Man blev begravet ved naboer og familie, uden styring fra kirkens side, og der blev skabt kirkegårde, der var så smukke, at vi i dag kæmper for deres bevarelse. Jeg ved selvfølgelig at nogle by kirkegårde er planlagte, og derved falder lidt uden for det beskrevne. Op i tresserne kom der fokus på kirkegården som arbejdsplads; den skulle gøres nem og tilgængelig og alt skulle styres. Dermed forsvandt den dynamiske kirkegård og blev afløst af den statiske (styrede). Hvis jeg skal være grov kan man sige, at tidligere var graveren folkets tjener. Med den statiske kirkegård er han blevet herremand med egen gård, en

kirkegård. Man kan sikkert finde mange gode eksempler på ting, der er blevet bedre, efter man har lavet denne styring, men der er bestemt også mange dårlige eksempler. Det er tankevækkende, at alle forandringer altid er lavet i folkets interesse, mens gevinsten altid har været en lettere arbejdsgang. Onde mennesker ville måske tro, det var lavet for at give mindre arbejde til kirkegårdens folk. En ting der i hver fald har gjort kirkegårdene golde, er de store mængder grus, der ukritisk er tonset ind på kirkegårdene.

Urnegrave

En anden kæmpe brøler er at indføre urnegravsteder. Urnegravstederne er skabt til kirkegårde med befolknings tilvækst; her er der fornuft i at gøre gravene mindre og med en kortere løbetid. Katastrofen indfinder sig i de sogne, hvor man har vigende befolkning. Her tømmer man store dele kirkegårdene og omdanner brugerbetalt jord til fællesarealer, hvilket der går hårdt ud over kirkegårdenes økonomi. Det er en udvikling der var forudsigelig, men ingen har set den komme.

Klausuler

Et andet problem er de mange regler og klausuler, som kirkegårdene bruger i alt for stor stil. Et af problemerne er at klausuler i praksis har en lang levetid, mens kirkegårdens tradition har været den langsomme omskiftelighed i takt med samfundets og befolkningens ændrede livsopfattelser. Klausuler betyder at man fastholdes i forældede tankegange, hvor man begrænser kirkegårdens naturlige udvikling. Det er som om kirkegårdens styring, tidsmæssigt, er stoppet i halvfjerdsernes minimalisme, og det giver problemer, når der er en befolkning, der befinder sig i det enogtyvende århundrede. Man burde tage alle klausuler hver for sig og sige ”Hvad ville der ske på kirkegården, hvis vi ikke havde denne klausul?”. Jeg tror denne øvelse ville give mere plads til diversiteten.

Takster

En relativ ny måde at styre kirkegården på, er det nye takst system. Begrundelsen er at de efterladte selv skal betale de reelle omkostninger ved pasning af gravstedet. Problemet er dog at ingen kan regne ud, hvad den reelle pris er. Man lægger tal ind i et regneark og bruger ukritisk beregningen. Jeg har set sammenlignelige eksempler, der afveg mere end 20.000,- kr. Det kan ikke forklares med højere løn i nogle områder. I stedet for virker det som om, man ved hjælp af prisen, ønsker at flytte vægten fra kistebegravelser til urnebegravelser. Nogle provstier prøver at harmonisere, så priserne bliver ens på forskellige kirkegårde. Med dette tiltag kan



Et træ rigt udsnit af Afdeling 1 på Nykøbing Mors kirkegård.

takstforhøjelsen ikke længere kaldes ren brugerbetaling, men bliver i stedet en begravelsesskat. Men var det lovens hensigt?

Til pynt eller brug

En af grundene til at de gamle kirkegårde fremstod så harmoniske var, at man havde en beplantning, der gav ro i hjertet og gravsten, der fortalte en historie om personen og egnen. I dag er beplantning kommet i højsædet og stenkulturen trængt i baggrunden. Det sker for at lave helhedsplaner; det er for så vidt ok. Men problemet er, at det kun er grønne mennesker, der laver disse planer. Derved bliver det mere park og mindre kirkegård. Jeg vil ikke gå så vidt som at skrive, at mange af beslutningstagerne forsøger sætte minder over sig selv, selvom der findes eksempler på dette. Men jeg vil gerne pille lidt ved det ensformige, hvor vi vil have styr på alt, i modsætning til lidt organiseret rod, som man ser det, specielt ved børnegrave, hvor familien har behov for at fylde gravstedet med ting og sager, for at komme igennem sorgen. Det støder vores æstetiske sans; vi siger at disse grave er larmende. Vi er ikke meget for ting der stritter lidt på vore pæne, velordnede kirkegårde. Det er et brud med en af traditionerne, at vi vil styre den enkeltes ret til at anlægge sit gravsted efter eget ønske.

Samspillet mellem sten og natur

Fordelen ved vore smukke kirkegårde er selvfølgelig, at vi har en stab af dygtige og engagerede gartnere med sans for alt det grønne. Ulempen er at der er meget få af de grønne, der har forstand på sten. De har ikke forstået at smukke sten fremhæver en beplantning og gør den smuk. Man kan se det tydeligt på de modeprægede skovkirkegårde: Her er klausulen - som regel - uforarbejdede natursten, altså kampesten der er fundet på en mark eller i en grusgrav. Man skulle tro at disse sten ville gøre sig i et skovlignende område, men det gør de ikke: De er i den grad kønsløse. Princippet er det samme som at spise et stykke kold pizza; hjernen fortæller, at når det var godt i går, er det sikkert også godt i dag. På samme måde fortæller hjernen, at hvis man placerer en natursten i et naturområde er det ok, men det er det ikke. Sten skal have en karakteristisk facon for at give et godt samspil med planter. Man kan for eksempel se det på Stockholms skovkirkegård, der er kommet på UNESCO's liste over vores verdens arv. Stene her er ikke særlig smukke eller særegne, men de virker godt i skoven: Uden dem var kirkegården ikke blevet en del af UNESCO's verdensarv, så havde det bare været en skov. Og uden skoven var stenene heller ingenting. Så det er samspillet, der giver den smukke helhed. Mange falder i svime over de engelske kirkegårde, hvor man har



Englen med urnegravsteder i baggrunden. Nykøbing Mors Kirkegård.

gamle smukke sten i et malerisk forfald; med bregner og slyngplanter der omfavner stenen. Dette ville heller ikke fungere med kampesten. Et eksempel er billedet af de gamle sten på Nykøbing Mors kirkegård, der på samme måde står i en beplantning der minder om naturen; det er i mine øjne meget smukt.

Afrunding

Så er jeg kommet til vejs ende, og må erkende, at jeg har skudt i mange retninger, derfor er det måske på sin plads med denne afrunding. Kirkegårdene har fra starten været uden reel styring. Det vil være vanskeligt at forstille sig en kirkegård, der var uden regler, men man kan måske klare sig lige så godt med få regler og en bedre information og gode eksempler. Hvis man spørger ”Hvad ville der ske med kirkegården hvis vi ikke styrede, men bare plejede den”, kunne svaret være ”Tag til Mors”. Sådant en afdeling har vi på Nykøbing kirkegård. Den var oprindeligt udset til at være skovkirkegård; de eneste klausuler var groft sagt kun, at man ikke kunne forlænge gravstedernes løbetid. Mens skiftende menighedsråd undlod at træffe beslutninger, blev kirkegården blot passet. Der blev plantet træer og tomme arealer blev tilsået med græs. I dag fremstår denne afdeling særdeles smukt; jeg tror ikke en planlægning kunne gøre den smukkere.

I det skrevne er der også udtryk og bemærkninger, der kan opfattes som kritik af kirkegårdenes ansatte. Det er ikke meningen; jeg mener der bliver gjort et stort og engageret arbejde på vore kirkegårde. Hvis der skal lyde en kritik, skal den rettes til de folkevalgte, der ikke altid er gode mod- og medspillere, vi må ikke glemme at vi repræsenterer brugerne og de efterladte. Vores fornemste opgave er både at bevare kirkegården, men også være opmærksom på de farer og forandringer som vi kan se. De halvtomme kirkegårde repræsenterer et stort problem, som vi må forholde os til. Med de nye takster vil flere vælge kirkegården fra; det har to konsekvenser: Den ene er, at vi får flere tomme grave og dårligere økonomi. Den anden er, at mange fortryder en urnenedsættelse i en anonym fællesplæne. Det kan i dag omgøres, men det kan det ikke, hvis man har hældt far ud i fjorden, og det kun var for at spare penge. Som folkevalgte må vi forsøge at tilbyde billigere løsninger. Måske er tiden inde til at gøre op med hækene, for at skabe disse prisbillige gravsteder. Men det er svært, når den sunde fornuft skal vejes op mod regneark. Det er også nødvendigt at holde diskussionen i gang med ”Hvad vil vi med vores kirkegård” og vi må være rede til at give medarbejderne et kvalificeret modspil: Jeg tror det vil blive accepteret med kyshånd og vi får i altfald en bedre og bredere kirkegårds kultur. ■



Lynge Naturgødning ApS

e-muld

**Muld • Spagnum • Barkflis • Træflis
Topdressing • Grus • Granitskærver**

*Levering med lastbil eller afhent selv
Container udlejning*

www.l-n-g.dk

Slangerupvej 16 • 3540 Lyngby • 48 18 73 50

- også
i bigbags

Kirkegårdskort



- Opmåling
- Korttegning med EDB
- Informationssystemer
- Fremtidssikring
- Rådgivning
- Nummerering
- Protokoller

Landinspektørcentret A/S

Nygade 46, 7400 Herning, Tlf. 97 123688



ARS 

Beskæringsudstyr

SITAS.DK • 44 65 05 65

Stangsakse



Knivtandssave



Topsave

WITTENBERG PLANTESKOLE



Dorrit & Palle Andreassen
Nørremarksvej 54
5690 Tommerup
CVR 61077014
Tlf 64 762270

Thuja & Buksbomhæk
til kirkegårde.

Se priser og aktuelle størrelser på:
www.wittenbergplanteskole.dk

PRAKTISK Udstyr I PROFESSIONEL KVALITET

Felco – Löwe – ARS – Silky – Wolf Garten
& meget andet udstyr til det grønne område

AKTUELT
Gyllebo blodmel mod råvildtbid haves i 1 kg
pakninger

Dansk Skovkontor A/S TLF 57 83 01 10
www.dansk-skovkontor.dk

Dansk Skovkontor A/S
Grundlagt 1950

Salg & Service af Ukrudtsbrændere

Landsdækkende service på
ukrudtsbrændere - kontakt

NPJ Steel A/S
6441 0368
npjgas@npj.dk



NPJ STEEL A/S
KJÆRGAARD



STAMA Maxi Truck 48v 4WD
Markedets eneste 4WD el truck!. Stort udstyrsprogram, trækraft og lasteevne. Kan leveres indregistreret og med lithium batterier. Laster 1500 kg



STAMA Micro Truck
Smart og handy lille ståtruck med vippelad, der kan komme ind alle steder. Nem på- og afstigning. Kan leveres med blomsterstativ og andet tilbehør



STAMA Multi Truck 48v
1 meter bred arbejdshest, der kan komme frem på selv de smalleste stier. Stort udstyrsprogram og kan leveres indregistreret og med lithium batterier

STAMA

STENSBALLE

NESBO

GMR maskiner A/S har pr. 1. april opkøbt HTF A/S og glæder sig til et gensidigt godt og spændende samarbejde.

Kontakt venligst vores forhandlere for yderligere oplysninger

Sønderborg Skov - Park og Have Aps
Herning Skov, Have & Park
HN Maskiner
Hans Holm A/S
Anker Bjerre A/S
Glamsbjerg Maskin Center A/S

Vemas A/S
Almas Park & Fritid A/S
Servicegården, Nørre Alslev
Varde Have og Skovmaskiner Aps
Lyngfeldt A/S
Havdrup Maskinforretning A/S



HTF Farmer Truck
Robust og stærk maskine. Laster op til 500 kg. Fåes med el- eller benzinmotor. Leveres med 3 vejs tiplad og hydraulisk fremdrift



HTF Løvsuger MK VII
Superstærk løvsuger, der kommer ind overalt - også hvor pladsen er trang. Nem og sikker at arbejde med. Kan betjenes fra flere vinkler



HTF Minilaster
Effektiv køretøj til transport og udendørs vedligehold. Mange tilbehørsmuligheder. Kan leveres i el, diesel eller benzin



KIRKEGÅRDEN ANNO 2014



Tekst og foto af Susanne M. Wagner, kontakt@arkitektwagner.com
Landskabsarkitekt MAA, Kirkegårdsrådgiver for Fyens og København Stifter



Skogskyrkogården i Stockholm, anlagt i begyndelsen af 1900 tallet, men stadig både klassisk og nutidig i sit formsprog.

Hvad kendetegner vore kirkegårde i dag?

Når de fleste tænker på kirkegårde er det nok stadig de gamle smukke kirker og kirkegårde, der ligger som pejle- og kulturmærker over det ganske land, der falder en først for. Men mange steder er billedet af rationel drift efterhånden det første der møder en indenfor lågen. Særligt efter der i 2013 er blevet indført kostpriser på gravsteder handler meget på en kirkegård om hvad der er fornuftigt rent driftsmæssigt. Der er naturligvis forskel på kirkegårde, og der er ikke blot historie, kultur og drift til forskel. Grundlæggende opdelt har vi de store kirkegårde med flere afdelinger der ligger i forbindelse med storbyerne, de mellemstore ofte i tilknytning til provinsen, og de små lokale landsbykirkegårde som stadig ligger omkring kirken.

Baggrunden for den udvikling er kirkegårdsreformen fra 1805 og folkevandringen

Med kirkegårdsreformen blev begravelser ikke længere tilladt inde i kirkerne, og købstæderne blev pålagt at sørge for anlæggelse af kirkegårde uden for bykernerne, heraf

begyndelsen på de mange kirkegårde med kapeller. Herfra begyndte kirkegården at udvikle sig som et mere selvstændigt rum, der ikke altid var forbundet med en kirkebygning, og det er i samme periode der sker en ændring af kirkegårdene; de bliver transformeret til mere parklignende anlæg, hvor forfald iscenesættes og forskønnes. Natur overtager mere af religionens rolle som et sted hvor man kan finde trøst i sorgen, og kirkegården kommer mere til at ligne en idealverden, hvor det moderne livs modsætninger kan forenes.

Folkevandringen

For blot 200 år siden boede kun en femtedel af den danske befolkning i byerne. I 2000 boede over halvdelen af Danmarks befolkning i byer med over 10.000 indbyggere, og rejsen fra land til by fortsætter stadig. Den demografiske udvikling har betydet at de sociale bånd og den tilknytning man naturligt har haft til det sted slægten kom fra, ofte er blevet brudt. Få har i dag tilknytning til det sted de kommer fra, med mindre de stadig har familie der.



Birkelev tuegrave ved Haderslev



Mariebjerg Kirkegård i Gentofte tegnet af havearkitekt G.N. Brandt er et af de steder der har en vellykket fortolkning af begrebet skovkirkegård, hvor poesien lever.

Samtidig er der de senere år sket en stor ændring indenfor de foretrukne begravelsesformer. Langt flere end tidligere ønsker at blive kremerede, hvilket bliver synligt på kirkegårdene fordi efterspørgslen efter mindre eller fælles gravsteder bliver mere efterspurgt, og problematikken med tomme gravsteder melder sig i disse år på mange kirkegårde.

Udviklingen afspejler samtiden

Der er mode i alt, også kirkegårde og gravsteder - udviklingen afspejler samtiden. Et eksempel er vikingernes tuegrave som havde en egen stoisk ro og skønhed, måske fordi de var en refleksion af vikingernes kultur og æstetik. Vores vestlige velstandskultur emmer ikke ligefrem af stoicisme, og den er umiddelbart ikke enkel at afspejle, vi evner knapt at rumme den mangfoldighed vi burde, i betragtning af hvordan den verden der omgiver os i dag, ser ud. Natur og skovkirkegårde er i vælten, både menighedsråd og brugere efterspørger i større omfang denne form for kirkegård, formentlig afledt af at "det grønne", natur og haver er oppe i tiden.

Dyrkelsen af individet

Samtidig er der en tendens til en større personificering på flere planer i samfundet; vi blogger og lægger "selfies" på digitale medier som aldrig før. Stadig flere får lavet personlige gravsten prydet med eget kontrafej og andet der udtrykker hvem de var, og man ser oftere afdødes personlige effekter på gravstedet og meget andet.

Den udvikling falder flere for brystet og nogen af disse gravsteder er lovlige "kulørte", men på den anden side må der være plads til at rumme mangfoldigheden. Servitutter for kirkegården kan som regel hjælpe med at styre brogetheden, så den holdes indenfor rimelige grænser, og

såfremt kirkegårdens servitutter holdes ajourførte, meldes ud til gravstedsejerne og bliver holdt konsekvent i hævd, bør det kunne styres.

Det er måske værd at tænke over, at en del af udviklingen med meget personlige gravsteder er en form for genopdagelse, i en ny fortolkning, af det vi ofte finder interessant på gamle kirkegårde; at kunne aflæse hvad de forskellige har lavet ved angivelse af erhverv, ofte med et fint redskab på stenen, som et stykke lokal kulturhistorie.

Kirkegårdens genius loci - stedets ånd

Begrebet kan være vanskeligt at definere, men nogen af markørerne i denne sammenhæng må være skønhed, poesi, ånd og kultur, samt en irrationel konstatering af nogen steder bare er gode at være. Samtidig kan det være tilknytning, personlige relationer eller fælleskab der spiller ind.

De fire grundelementer

Rent fysisk er de fire grundelementer jord, vand, luft og ild basale for vores trivsel. Fra den græske filosofi har vi læren om at alting består af kombinationer af fire grundelementer, ild, luft, vand og jord. Til hvert element svarer en årstid: jord/efterår, luft/forår, vand/vinter, ild/sommer. Et godt eksempel på en kirkegård der har både skønhed, poesi, ånd og kultur og rummer de fire grundelementer er Gunnar Asplunds Skogskyrkogård i Stockholm.

Hvad er det for værdier vi ønsker at sætte i centrum?

At løfte opgaven med at få udviklingen på vore kirkegårde til at bevæge sig i retning af et sted man naturligt lægger vejen forbi, må løses via en fælles indsats fra alle implicerede: menighedsråd, præster, kirkegårdslederne, gartnere og landskabsarkitekter, og det kræver at man har holdninger: tør og vil bevare det værdifulde, og forny hvor det trænges.



Gravsten med symbol der viser, at afdøde var landmand.



Tvilum Klosterkirke i Midtjylland. Kirken ligger fint i landskabet. Et sjældent smukt og særligt sted ved Gudenåen, der emmer af kultur og historie. Foto: Kirkeværge Bernt Østergaard.

Mønstret for besøg på kirkegårdene har ændret sig gennem tiden. Tidligere gik man på kirkegården/graven mindst en gang om ugen for at ordne, nu er frekvensen for besøg som oftest meget sjældnere. Pårørende kommer knapt så tit for at mindes dem de har mistet, gravstedet bliver i de fleste tilfælde passet af kirkegården, man lægger højst blomster, og har ikke nogen aktiv rolle at fylde på kirkegården.

Der skal måske lægges noget andet til oplevelsen ved at gå på kirkegården?

Hvordan skaber vi fremover gode, harmoniske og enkle fysiske rammer hvor der er både ånd og kultur?

Udgangspunktet kunne ligge et sted i det bedste af den skandinaviske kultur, hvor lys og enkelthed er centralt, med brug af materialer og planter der hører hjemme på vore breddegrader, og i en forståelse af nødvendigheden af at bevare den rige kulturarv vi har på så mange af vore gamle, og nogle nye kirkegårde. Samtidig må vi have mod på at forny, og i et samspil med et menneskeligt og fagligt engagement, kombineret med indlevelse, rumlighed og et socialt engagement, vil arbejdet være godt begyndt.

Hvordan kan udviklingen styres i praksis - udviklingsplaner er et godt sted at starte

Ét sted at starte er at få lavet en udviklingsplan for kirkegården. Nævnt i hovedpunkter tager en udviklingsplan afsæt i den eksisterende kirkegård via registrering og dokumentation. Planen gennemgår kirkegårdens udvikling, belyser og fastlægger rammer for fremtidige udviklingsmuligheder for de forskellige elementer på kirkegården. Der bør lægges rammer for ønsket fremtidig økonomi til drift af kirkegården ind i planen. Planen er et aktivt redskab der løbende

skal justeres hvert 4-6 år.

I forbindelse med at der udarbejdes og fornyes udviklingsplaner bør såvel menighedsråd, driftsledelse og personale inddrages. Ofte vil der være brug for ekstern hjælp, en rådgivende landskabsarkitekt/ kirkegårds konsulent inden arbejdet sættes i gang.

Statusgennemgang

En årlig statusgennemgang anbefales med deltagelse af repræsentanter for politisk- økonomisk ledelse, daglig drifts ansvarlig og med hjælp og rådgivning fra kirkegårds konsulenten. Erfaringerne viser at regelmæssige faglige gennemgange og justeringer bidrager til at fastholde værdier og skabe en god udvikling, der samtidig bidrager til at undgå/ afbøde økonomiske- og faglige konsekvenser af uheldige plejeindgreb.

De danske kirkegårde er langt hen ad vejen ledet og styret i nærdemokratiske folkevalgte organisationer i form af menighedsråd og kirkegårdsbestyrelser. Det er engagerede og flittige og mennesker, der oftest uden nogen havefaglig baggrund, træffer beslutninger om kirkegården. Derfor er det netop af vital betydning at have mål for udvikling og drift skrevet ned og politisk- økonomisk konfirmeret. Det sikrer continuiteten.

Eksemplerne på og konsekvenserne af uheldige pleje- og anlægsindsatser er alt for mange, flere med store æstetiske og økonomiske tab til følge. Har kirkegården ikke allerede en politisk godkendt udviklingsplan og fået indført en regelmæssig statusgennemgang, vil jeg hermed stærkt opfordre til at man går i gang. ■



Stiga bruges året rundt

Kirkegårdens områder har brug for Stiga Park. Den er produceret til den professionelle bruger, der skal anvende den samme maskine til mange opgaver. Park Pro 25 er knækstyret, så du sidder lige over det punkt, hvor maskinen knækker. Du kan se klippeaggregatet foran dig, den er nem at manøvrere med firehjulstrækket, og du har altid fuld kontrol over arbejdet, hvilket er en kæmpe fordel på kirkegårdens områder.

Park Pro 25 er udstyret med Honda motor, hydrostatisk transmission, 125 cm Combi aggregat med elektrisk indstilling af klippehøjden samt mulighed for bagudkast og Multiclip.

Stiga Park har et stort tilbehørsprogram, så den også kan bruges om efteråret og vinteren.

Kr. 71.996,- inkl. klippaggregat



Se mere på stiga.dk
Prisen er ekskl. moms

STIGA

KUNSTEN PÅ KIRKEGÅRDEN



Tekst og foto: Ulrik Christiansen, ktmdrkirkegaarde@mail.dk
Kirkegårdsleder, Kerteminde-Drigstrup kirkegårde



Per Ahlmans skulptur blev afsløret d. 25. april 2014. Skulpturen og det samlede anlæg danner et let, lyst, roligt og værdigt gravrum med plads til både sorg og glæde.

Kunsten er heldigvis ved at vende tilbage på kirkegårdene. Kunsten sætter nye tanker i gang og er en vigtig del af sorgbearbejdningen. På kirkegårdene i Kerteminde står 3 smukke kunstværker; det seneste blev afsløret d. 25. april 2014.

Kunst på kirkegården er vel både en lidt gammel ting og en lidt ny ting. En ting som via gravsten, monumenter, mindesmærker m.m. var mere eller mindre tilstede og synlig på alle vores kirkegårde. I takt med "fattiggørelsen" af vores kirkegårdskultur, bl.a. via færre og færre jordbegravelse, flere og flere bisættelser, flere og flere urnenedsættelser i fællesgraven og flere og flere billige og fabrikslavede importerede gravminder, forsvandt kunsten stille og roligt ud af vores kirkegårde. Heldigvis har mange

kirkegårde/menighedsråd ud over landet arbejdet med denne problematik og kunsten vender langsomt tilbage på kirkegården til stor glæde for, og en vigtig ingrediens i, vore brugeres sorgbearbejdning.

3 kunstværker

Her i Kerteminde har Ny Carlsberg fonden doneret en smuk bronzestatue til Kerteminde Ny kirkegård, udført af Hanne Warming. En kreds af venner af vores nylig afdøde lokale billedhugger Bjørn Nordahl har doneret en smuk bronzestatue, udført af Bjørn Nordahl til Kerteminde Gamle kirkegård og fredag d. 25. april 2014 blev vores tredje kunstværk, en stor og smuk keramik skulptur, doneret af Ole Kirks fond, afsløret på Kerteminde Ny kirkegård.



Skulpturens glasur er afstemt på en sådan måde at himlens, træernes og planternes farver smelter sammen med skulpturen i smuk samhørighed og alt efter dagens lys.

Keramiker og skulptør Per Ahlman

Keramiskskulpturen er udført af den anerkendte keramiker og skulptør Per Ahlmann, som også tidligere har arbejdet med kunst til kirkegårde. Per Ahlmann har udstillet over hele landet, bl.a. på Danmarks Keramikmuseum Grimmerhus i Middelfart og på flere udstillinger i udlandet. Per har gennem årene modtaget en række priser og legater, senest Statens Kunstfonds treårige arbejdsstipendium.

Skulpturen og den nye urnehave

Per Ahlmann fik den opgave overdraget af Kerteminde-Drigstrup menighedsråd, at udføre en skulptur til placering i vores nye urnehave. Urnehaven er tegnet af Ulrik Christiansen og anlagt af kirkegårdens medarbejdere. Urnehaven er anlagt i en geometrisk rytme og spejlvendt over en midterakse med skulpturen som et samlende midtpunkt. Bedene er udgravede surbundsbede, tilplantet med rhododendron, azalea, pieris, lyng, gaulteria, blåbær og med en halv meter bred kant med tranebær. Vinterblomstrende japansk kirsebær danner en lyserød sky over urnehaven fra december til april. Urnerne sættes ned i tranebærrene og en egetræsstub med navneplade i bronze udgør gravmindet.

Vaser til blomster er tænkt ind i det samlede anlæg i form af en vaseplade med vaser, designet og udført i tæt samarbejde mellem Per Ahlmann og Ulrik Christiansen. Samtidig med at vaserne har hver deres kunstneriske udtryk, er de udformet og udført så lette og brugervenlige at selv en "gammel" hånd kan bruge vassen. Livets flod løber i en kobberrende tværs ned over vasepladen.

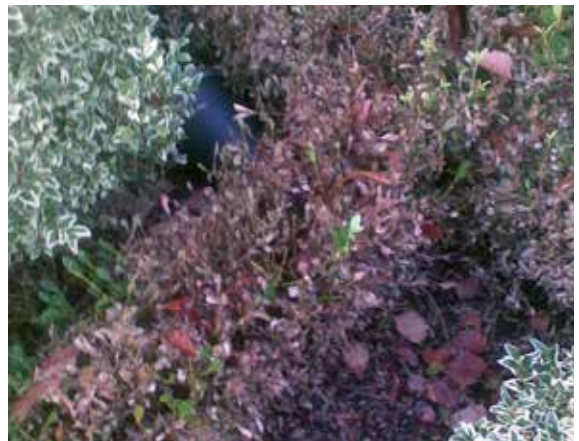
Lige over for vasepladen står skulpturen midt i alt det grønne, på en betonplade som tranebærrene nænsomt vil dække i løbet af de næste år. Skulpturens søjler kan tolkes som endemål eller overgang. Mellemlivet mellem søjlerne kan give mindelser om urnens grundform eller en sarkofag. Skulpturen er på en og samme tid monumental og enkel og i et størrelsesforhold, der er afstemt menneskets proportioner og urnehavens mål og form.

Skulpturens glasur er afstemt på en sådan måde at himlens, træernes og planternes farver smelter sammen med skulpturen i smuk samhørighed og alt efter dagens lys. Det samlede anlæg – skulpturen, vasepladen og surbundsbedene - kaldet urnehaven, ligger som en smuk grøn have og danner et let, lyst, roligt og værdigt gravrum med plads til både sorg og glæde. ■

LILLE KIRKEGÅRD MED STORE UDFORDRINGER!



Tekst og foto af Vibeke Rzenno,
Graver, Nr. Jernløse Kirkegård, Holbæk Provsti



Buksbomhækkene er angrebet af både *Cylindrocladium buxicola*/ buksbomkvistdød og *Volutella buxi*/ buksbomgrentørre.

Denne artikels tilblivelse skyldes min interesse i at udbrede kendskabet til, og mine erfaringer med, et par af de mere alvorlige udfordringer vi alle kan komme ud for i vedligeholdelsen og plejen af kirkegårde. Det drejer sig om dels svampesydommen *Cylindrocladium buxicola* – buksbomkvistdød og *Cinara cupressis* – cypresbladlus i thuja.

Der har gennem de sidste par år været skrevet en del om begge dele i diverse blade og tidsskrifter, men fra at læse om dem og til at opleve dem på sin egen kirkegård – det er en forskel, der er til at få øje på.

Den store udfordring for mig, da jeg startede som graver på kirkegården for godt 4 år siden var først og fremmest at bringe kirkegården tilbage til tidligere tiders standard hvad angår pleje og vedligeholdelse. Der havde i de foregående år været en del udskiftning i personalet, hvilket kirkegården tydeligt bar præg af, og der er stadig et stykke

vej inden målet er nået. Men det er dog et stykke arbejde, man kan forholde sig til, og med et godt menighedsråd, der har viljen og lysten til samarbejde og er positive for nye tiltag, skal det nok lykkes hen ad vejen.

I mellemtiden er der så dukket endnu et par udfordringer op

Den første viste sig allerede i sensommeren 2011. Pludselig, næsten fra den ene dag til den anden, havde de fleste af buksbomhækkene i vores urne-afdeling og en gravstedsrække i den anden ende af kirkegården mistet bladene. Jeg havde jo hørt om denne frygtelige nye svampesygdom, så jeg tænkte, at det måtte jeg hellere få undersøgt lidt nærmere. Inficeret materiale fra 2 forskellige lokaliteter på kirkegården blev straks sendt til dyrkning på det daværende Plantedirektorat i Lyngby, efter aftale med Henrik Jørskov Hansen, og efter 10 dage fik jeg svar – ganske nedslående. Der blev både konstateret *Cylindrocladium buxicola*/ buksbomkvistdød og *Volutella buxi* / buksbomgrentørre i

det indsendte materiale. Buksbomgrentørre er jo en gammelkendt svampesygdom, der findes rigtig mange steder, mens buksbomkvistdøden er helt anderledes aggressiv, og der er ingen behandling mod den.

Så der måtte handles. Det skulle jo nødig brede sig til resten af kirkegården, som på det tidspunkt så ud til at være gået fri. Hækkene blev gravet op og sendt til forbrænding, jorden blev skiftet ud og der blev plantet Thuja "Holmstrup" til erstatning for de syge buksbom. Så langt, så godt.

Men allerede det følgende år kunne vi se, at svampen var på spil igen, denne gang i et tredje område af kirkegården. Jeg er stadig overbevist om, at svampen er kommet ind på kirkegården med inficerede planter fra et havecenter købt omkring 2008-2009. Resten af disse planter (dem der ikke tidligere var plantet ud i urneafdelingen og i forskellige huller i de øvrige gravstedshække) stod nemlig på et tomt gravsted i netop det område, hvor angrebene blev opdaget i sensommeren 2011. Ny jord, ny thujahæk også dér. Så nu kunne vi vel holde en pause, trække vejret og få lov til "bare" at passe og pleje vores kirkegård.

Men ak, sådan skulle det ikke blive

Allerede i efteråret 2012 syntes jeg, at de thuja'er der var blevet plantet det foregående efterår begyndte at se sølle ud. På trods af, at de var plantet efter alle forskrifter mht. rette plantetidspunkt, ingen udtørring af rødderne, ny jord og vand både efter plantning og i følgende forår/ sommer, begyndte de nu at visne indefra. Ved nærmere eftersyn viste det sig, at de var fuldstændig tæt besat med bladlus. Det var bare ikke en almindelig bladlus, der var på spil. Jeg tog kontakt til vores leverandør, som ikke havde erfaring med et sådant angreb og derfor henviste mig til Bent Leonhardt på Gartnerirådgivningen i Odense. Han syntes, at jeg skulle kontakte Hans Peter Ravn på IGN, (tidligere Landbohøjskolen).

Vi var nu midt i oktober (hvilket er et højest ejendommeligt tidspunkt for så aktivt et bladluseluseangreb) og efter en livlig mail-korrespondance, samt indsendelse af bladlus til artsbestemmelse, blev det besluttet, at det i hvert fald var for sent at begynde at søge dispensationer til sprøjtning mod skadedyr på det tidspunkt. Det viste sig at den pågældende skadegører var en stammelus, *cinara cupressi*, i det følgende benævnt cypresbladlus.

Vi skulle vente og se til følgende forår, om problemet stadig var der og så søge tilladelse og derefter behandle ved eventuelle angreb.

I foråret 2013 konstateredes et mindre angreb, dog stort nok til at vi søgte og fik tilladelse til bekæmpelse af cypresbladlusene. Denne behandling blev dog afblæst dagen før den planlagte dag – bladlusene var væk!

Vores konklusion var, at det var godt vi ikke nåede at få sprøjtet; så ville det bare være derfor, hvis der ikke kom nye angreb. Men jeg havde min egen teori – og ganske rigtigt; da vi nåede oktober 2013, var cypresbladlusene tilbage for fuld styrke. Der var lus i stort set alt, hvad der havde med Thuja at gøre, alt fra små hække til kuglethuja og 5-6 meter høje Thuja Smaragd. Thuja'erne blev sprøjtet d. 6. oktober på trods af det dårlige tidspunkt for systemisk bekæmpelse. Vi skulle ikke én gang til lade cypresbladlusene i fred. De små nyplantede thujahække ville ikke kunne overleve endnu et angreb af et sådant omfang og de store thuja ville blive meget grimme. De havde tabt rigtig meget nålemasse ved det første angreb. Derfor blev det også besluttet at genbehandle her i foråret 2 gange med ca.4 ugers mellemrum.

Så nu er det ganske spændende, om alle vores anstrengelser har været forgæves, eller der er en virkning. Det ser vi først til efteråret, når temperaturen falder igen. Her i sommervarmen ser vi ikke noget til cypresbladlus overhovedet.

Men tilbage til buksbomhækkene

I den milde vinter 2013/14 og i foråret 2014 er der konstateret *cylindrocladium* rigtig mange steder i de eksisterende gravstedshække på trods af alle mulige foranstaltninger vi har gjort siden angrebene startede. Bl.a. sørget for desinfektion af sakse og redskaber, begrænse beskæring til et minimum, bortskaffe inficeret materiale til forbrænding osv. Vi kan selvfølgelig ikke undlade klipning af hækkene ud i al evighed, men vi kan måske undgå en eksplosiv spredning af sygdommen, så vi kan følge med mht. udskiftning.

Ved kirkesynet i maj i år blev kirkegårdens hække så officielt dømt til udskiftning på grund af svampeinfektionen, og i øjeblikket arbejder jeg i sammen med menighedsrådet på en plan for denne udskiftning. Det er mit håb, at den kan gennemføres i efteråret samt de kommende 3 år, hvilket vil betyde at vi skal have skiftet omkring 500 meter hæk pr. år.

Det er blevet besluttet at de fremtidige hække overvejende skal være takshække, da erfaringerne med disse er bedre end Thuja og taksen har samtidig en længere levetid. Hvis altså der ikke lige pludselig kommer en eller anden sygdom til den også.



Cinara cupressi/ cypresbladlus er en stammelus, der ikke bryder sig om sommervarmen. Angreb af cypresbladlus forekommer i de mere kølige forårs- og efterårsmåneder.

Opmærksomhed kræves!

Det I selv kan gøre i forhold til buksbom og svampesydommens udbredelse, er at holde et skarpt øje med hækene her fra omkring midten af august, hvor de første symptomer viser sig i form af brune blade i øverste del af planten (ikke nødvendigvis de yngste blade helt oppe i toppen). Disse blade falder relativt hurtigt af planten, og planterne fremstår med nøgne grene.

De nedfaldne blade indeholder masser af sporer til videre spredning. På andre årstider kan bladene godt blive siddende længere tid på planten, men det gør ikke angrebet mindre alvorligt. Man kan godt selv lave nogle indledende undersøgelser, hvis man har mistanke om infektion. Tag en kvist af planten og kom den i en plastpose med lidt vådt køkkenrulle. Luk posen og læg den ved stuetemperatur. Efter et par dage (op til 4-5 dage) vil der på inficerede kviste dannes svampebelægning. Hvis belægningen er rosa er det *volutella*/ buksbomgrentørre og hvis den er hvid/grålig er det *cylindrocladium buxicola* /boksbomkvistdød, og så er det straks mere alvorligt. I sådanne tilfælde vil jeg anbefale at man får lavet en plantepatologisk undersøgelse af materialet. De penge det koster, kan være godt givet ud.

I tilfælde af udskiftning af planter i forbindelse med denne aggressive svampesygdom er det vigtigt at pointere, at planterne skal destrueres ved forbrænding, dvs. ikke noget med bare at smide dem i komposten eller contain-

neren til kompostering. Der dannes ikke varme nok til at tilintetgøre svampesporerne og derved kan man ikke være sikker på at undgå yderligere spredning af sygdommen. Man kan, har jeg hørt, også grave materialet ned, men der skal jo nogle gevaldigt store huller til, hvis det er alle kirkegårdens hække, det handler om.

Der er i øvrigt nogle gode billeder af angrebne planter på www.Plantedoktor.dk

Hvis I er så heldige at have undgået svampeinfektion i buksbomhækkene på kirkegården indtil nu, må I tage jeres forholdsregler.

Blandt andet kan det anbefales at lave sine planter selv eller alternativt kun købe planter fra producenter med egen opformering fra raske moderplanter. Desuden vil det være hensigtsmæssigt at gravstedsejere ikke planter buksbom på gravstederne, da der er mange inficerede planter på markedet. Det gælder både supermarkeder, byggemarkeder og desværre også havecentre rundt omkring i landet. Jeg har oplevet at se inficerede planter i flere havecentre, og selvom jeg har spurgt ind til problemet omkring disse helt sikre symptomer på svamp, bliver der blot svaret at det har ingen betydning for planten. Jeg har fået forklaringer om at de har manglet vand, stået for tæt i bakkerne eller nogen helt andre ud-i-skoven forklaringer, som almindelige ukyndige haveejere måske godt kunne tage for gode varer.

Om cypresbladlus

Med hensyn til cypresbladlus skal I være opmærksomme på den helt omvendte cyklus disse lus har, i forhold til alm. bladlus. Hvor vi normalt oplever bladluseangreb i sommerperioden, hvor det er varmt og gerne tørt, forholder det sig lige omvendt med disse cypresbladlus. De erfaringer jeg har gjort med disse er, at de optræder i store, meget aktive kolonier fra starten af oktober og nogle uger frem. Derefter forsvinder de igen og man tror nærmest, man har drømt. Når det så bliver forår er de der igen, men kun kort tid, for derefter at forsvinde igen. Når temperaturen så falder igen om efteråret er de lige pludselig tilbage i hobetal.

Hvis I vil vide mere om disse cypresbladlus er der rigtig meget at finde på nettet, hvis I googler *cinara cupressi* - desværre er der ikke så meget på dansk, men det er til at få forståelse af for de fleste alligevel og billederne er gode.

Og så lige en tillægsgevinst på falderebet

Sidste efterår blev vores flotte ca. 4 m. høje klippeædelgran (*abies lasiocarpa*) på et gravsted så hjemsoget af en helt anden slags stammelus. De var der i tusindvis og de fór rundt på grenene som edderkopper.

Disse stammelus blev selvfølgelig også fluks sendt ind til Hans Peter Ravn på IGN til nærmere bestemmelse. Det var dog lidt mere omstændigt end som så, da de skulle sendes videre til Tyskland til en ekspert dernede. Jeg har endnu ikke hørt fra HPR om resultatet, men det kan være, at der kan skrives et par linjer om dette fænomen en anden gang, hvis stammelusene en dag bliver artsbestemt.

Opfordring til alle

Hold øje med planterne og plantesundheden rundt omkring på kirkegårdene, så eventuelle problemer kan tages i opløbet.

Desuden er det vigtigt, at plejen og vedligeholdelsen af de grønne elementer foretages på et fagligt højt niveau, da mange af skaderne i træer, buske og hække sker på grund af forkert/ manglende pleje. (Dette gælder dog nok ikke angreb af blad- og stammelus).

Det er ikke sikkert, at Den danske Folkekirke kan nøjes med 8 mia. om året, hvis alle landets kirkegårde skal have skiftet alle hække inden for de næste 5-10 år. ■



VOGT DIG FOR EFTERLIGNINGER

TIL LAV FORGRENING OG BUSKE KAN VI LEVERE EN FLAD 56 LITERS UDGAVE

BIRK HOLM

KORREKT VANDING ER HELT AFGØRENDE – BÅDE VED NYPLANTNING OG VEDLIGEHOLD AF EKSISTERENDE ANLÆG

SikkerVand®
(Treegator®)

rummer mange fordele:

- TILFØRER PRÆCIS, LET MÅLELIG VANDMÆNGDE, OG ER NEM AT MONTERE OG OPFYLDE
- VANDFORBRUGET REDUCERES MARKANT I FORHOLD TIL TRADITIONEL VANDING
- DU FÅR FRIGJORT TID TIL ANDRE OPGAVER, MENS SIKKERVAND TREEGATOR® ARBEJDER
- FLYDENDE GØDNING KAN TILFØRES I SAMME ARBEJDSGANG
- VANDINGSPOSERNE HÆMMER UKRUDTETS VÆKST OMKRING PLANTERNE
- SAMMEN MED ENDNU FLERE FORDELE ER SIKKERVAND TREEGATOR® EN EFFEKTIV HJÆLPER

Birkholm Planteskole a-s har opbygget en meget central position i markedet, og fokus er konstant rettet mod udvikling, kvalitet og kundeservice.

KONTAKT OS PÅ 4817 3126 ELLER BIRK-HOLM@BIRK-HOLM.DK

Gå også på www.birk-holm.dk og www.birkholmshop.dk hvor du i shoppen jævnligt bør tjekke **ÅRSTIDENS STÆRKESTE TILBUD.**



ALLAN VEST – 25 ÅR PÅ HJØRRING KIRKEGÅRD



Allan Vest kunne fejre sit 25 års jubilæum d. 1. august.



Dele af Hjørring kirkegård er anlagt i et kuperet terræn, som er udnyttet til gravsteder på smukkeste vis.

Allan, som vi kender som formanden for DKL (Danske Krematories Landsforening), har nu her den 1. august været kirkegårdsleder i Hjørring i 25 år og er blevet velfortjent fejret den 15. august.

Allan er også kendt som den aktive person, der er god til at have mange jern i ilden. I dag er han, foruden sit job som Kirkegårdsleder på Hjørring Kirkegård, også formand for DKL, Næstformand i Det Kongelige Danske Haveselskab og formand for Hjørring Haveselskab. Og så er han ligeledes en aktiv spejderleder for de blå spejdere i Vendsyssel.

Allan har været gift med Marianne siden 1984 og sammen har de datteren Thea og Allans lille øjsten; barnebarnet Alexander. Og det er altid morfar, Alexander først spørger efter; til stor fortrydelse for mormor Marianne. Ingen tvivl om at Allan nok skal få ham gjort til en god spejder, der også kommer til at kende alt til blomster og planter. Allan er uddannet som planteskolegartner på Vilvorde Havebrugshøjskole og har sidenhen arbejdet en del år på Thomsens Planteskole. I perioden 1978-1985 var han konsulent i Det Jyske Haveselskab og efter et gensyn med Thomsens Planteskole, startede han i marts 1988 sin egen planteskole i Hjørring. Den 1. august 1989 tog han det en-

delige spring og blev kirkegårdsleder for den spændende kirkegård i Hjørring.

På Kirkegården i Hjørring er han kendt for at være foregangsmand, når det handler om EDB; alt muligt skal afprøves. Allan deltager gerne på diverse kurser og han søger også for, at medarbejderne ikke "slipper" for at tilegne sig nye kundskaber, idet han gerne arrangerer kurser; både for ansatte på egen kirkegård og for medarbejdere på de andre kirkegårde i området. Allan er også meget opmærksom på at få præsenteret kirkegården udadtil, med arrangementer som kirkegårdsvandring og rundvisninger. I løbet af sin tid som kirkegårdsleder, har han ligeledes siddet i FDK's bestyrelse og som DKL's repræsentant i det Nordiske samarbejder NFKK. Men Allan er ikke kun foreningsmand han elsker også at "gøre det selv" i Marianne og hans sommerhus, hvor han har sluppet af de sidste 10 år med forskellige renoveringsprojekter.

Vi kender Allan som en hyggelig, men også til tider en stædig og skarp debattør, og med faste meninger.

Vi ønsker dig alle et stort tillykke med de 25 år på Hjørring Kirkegård og håber du forsat har lyst til at være aktiv i vore foreninger. ■

NORDISK SEMINAR I GÖTEBORG

NFKK – Nordisk Forbund for Kirkegårde og Krematorier – afholder seminar i Göteborg i dagene 9. – 10. november 2014.

Seminaret afholdes i forbindelse med Kirkegårds & Begravelsesmessen Vilorum, der løber af stablen de samme dage i Svenska Mässan i Göteborg. Der vil være mulighed for at besøge messen og deltage i messens foredrag. Seminaret starter med frokost kl. 12.00 søndag den 9. novem-

ber og afsluttes med frokost kl. 12.15 om mandagen.

Prisen er 2.950 svenske kr. og dækker flg.:

Frokost søndag og mandag

3-retters middag søndag aften på Hotel Gothia Tower

Forelæsninger, besøg på messen og kaffe

Der er mulighed for at booke et enkeltværelse på Hotel Gothia Tower, som ligger i forbindelse med Svenska Mässan. Prisen er 1.300 svenske kr. ■

Program for Nordisk Seminar:

Søndag:

- | | |
|---------------|--|
| 12.00 | Ankomst og frokost |
| 13.00 – 15.00 | Besøg på Kirkegårds & Begravelsesmessen Vilorum, inkl. kaffe |
| 15.00 – 17.30 | Begravelseslovgivning i de nordiske lande.
Nye og kommende ændringer i lovgivningen vil blive gennemgået af foredragsholdere fra Norge, Danmark og Sverige. |
| 19.30 | Fælles middag på Hotel Gothia Tower |

Mandag:

- | | |
|---------------|---|
| 9.00 – 10.30 | Hvordan møder vi den multikulturelle kirkegård i de nordiske lande
v. Martin Berntson, docent og lektor i religionsvidenskab ved universitetet i Jönköping |
| 10.30 – 11.15 | Når fremmede møder bliver vore møder
v. Gillis Edman, formand for Svenske Bedemænds Forbund og bedemand i Göteborg |
| 11.15 – 12.15 | Besøg på Kirkegårds & Begravelsesmessen Vilorum |
| 12.15 – 13.15 | Fælles afslutning og frokost |
| 13.15 – 17.00 | Kirkegårds & Begravelsesmessen Vilorum, med mulighed for at deltage i messens foredrag |

Tilmelding

Tilmelding til seminaret og bestilling af overnatning, kan ske ved henvendelse til Katarina Ahlman, SKKF, katarina.ahlman@skkf.se, senest d. 1. oktober.

Se mere om seminaret på www.danskekirkegaarde.dk

Man kan se mere om Kirkegårds & Begravelsesmessen Vilorum på <http://www.svenskakyrkan.se/default.aspx?id=1131805>

TEMADAG OM KIRKEGÅRDE PÅ ULFBORG KJÆRGAARD



Ændrede samfundsmønstre og øgede krav om den bedst mulige udnyttelse af ressourcerne, skaber behov for nytænkning i måden, vi indretter kirkegårde og gravpladser på. Østre Kirkegård, Roskilde. Foto: Vagn Andersen.

Den 2. oktober 2014 afholdes på Ulfborg Kjærgaard Kursuscenter en temadag for alle, der arbejder på kirkegårde og i menighedsråd. Temaerne i denne første udgave af temadage om kirkegårde vil være "nye samfundsnormer" og "driftsstyring".

Nye samfundsnormer

I Danmark er vi mere mobile end nogensinde før: Mange flytter fra land til by og på tværs af landsdele. Der er kommet nye familiemønstre, hvor familier brydes op og nye dannes. Samtidig er der kommet nye danskere

med en anden baggrund og andre traditioner end dem, vi kendte for bare 50 år siden. I takt med at samfundet og familiemønstre ændres, udvikles behovet for begravelsespladser også. Traditioner har ikke den samme betydning som tidligere - vi vil træffe egne valg. Men hvad betyder disse valg for måden hvorpå, vi indretter vores kirkegårde?

Foredragsholder er Susanne Guldager, landskabsarkitekt mdl, tidl. seniorrådgiver og kirkegårdskonsulent.

Driftsstyring

Aldrig har der været større opmærksomhed på anvendelsen af offentlige midler - herunder også kirkens midler. Det, der tidligere har været en selvfølge, står pludseligt til genovervejelse. Der skal træffes valg. Vi ved, at der overalt i samfundet kommer nye arbejds-gange og samarbejdsrelationer, og det når også inden

for diget. Set i det lys vil det blive mere og mere nødvendigt have en klar driftsstyring af arbejdet på kirkegårdene for at udnytte ressourcerne bedst muligt, men der vil også blive behov for helt nye måder at indrette kirkegårde og gravpladser på. Hvordan gøres det bedst muligt?

Foredragsholder er Christian Kjøller, landskabsarkitekt mdl, PhD. Post.doc. Institut for geovidenskab og naturforvaltning på Københavns Universitet.

Tid og sted

Temadagen afholdes i år 2. oktober kl.8.30 - 15.00 på Ulfborg Kjærgaard, Lystlundvej 18, 6990 Ulfborg.

Tilmelding

Senest d. 29. september til Anja Skov Sørensen på anss@mercantec.dk eller på tlf. 89 50 36 12. ■

Inspirerende temadag med kirkegården i fokus!



Torsdag d. 2. oktober 2014 Kl. 8.30-15.00

Hvad kan gøre bedst nytte på lige netop Jeres kirkegård?

Med foredragsholderne:

- Christian Kjøller, landskabsarkitekt mdl, PhD. Post.doc, Institut for geovidenskab og naturforvaltning
- Susanne Guldager, landskabsarkitekt mdl, tidl. seniorrådgiver og kirkegårdskonsulent, egen tegnestue

Sted:

Byggetek Ulfborg Kjærgaard, Lystlundvej 18, 6990 Ulfborg

Tilmelding:

senest 29. september til Anja Skov Sørensen på mail: anss@mercantec.dk eller tlf.: 8950 3612. OBS! Tilmeldingen er bindende.

Pris:

Kr. 800,- inkl. morgenkaffe og frokost. Max 120 deltagere.



Lystlundvej 18, 6990 Ulfborg
T: 89 50 33 00. www.byggetek.dk

- en del af **mercantec**⁺

BJARNE NIELSEN

Tekst og foto:

Jens Dejgaard Jensen, jdj@skk.dk

40 ÅR VED RINGKØBING KIRKEGÅRD

Kirkegårdsleder Bjarne Nielsen, Ringkøbing, blev ansat som 19-årig. Meget er ændret i løbet af de mange år, og nye udfordringer er på vej.

Bjarne Nielsen blev udlært som gartner i 1974, og fik arbejde hos sin far, som var kirkegårdsleder på dette tidspunkt. Allerede i årene inden havde Bjarne været arbejdsdreng på kirkegården. Den 1. august 2014 blev de 40 års uafbrudt ansættelse markeret med en reception. Bjarne har været kirkegårdsleder i Ringkøbing siden 1995.

Udviklingen

”Den største ændring i mine 40 år er, at vi nu næsten kun begraver urner. Førhen var det omvendt”, fortæller Bjarne. Han husker, at man i 1969 talte om urnenedsættelsen – der var kun den samme i det år. Nu udgør urnerne 80 %. Kirkegården var faktisk i desperat pladsmangel på grund af de mange jordfæstelser – men den tid er for længst ovre, nu er der god plads på kirkegården. Menighedsrådet havde erhvervet ny kirkegårdsjord lidt uden for byen – men solgte den igen, da de kunne se tingene ændrede sig. ”Vi ser også at indtægterne på kirkegården er vigende”, fortæller Bjarne. ”Vi laver ikke nær så mange store gravstedsanlæg, og vedligeholdelse af de små gravsteder er også billigere. Desuden er antallet af sløjfninger efter fredningsudløb tiltaget de senere år”.

Andre markante ændringer i de 40 år er elmetræernes de-



Alléen med knudebeskårne lind er en af landets flotteste – den er plantet i 1952 ifølge kirkegårdsleder Bjarne Nielsen.



Bjarne og medarbejderne fik lavet et nyt anlæg til urner, med bugtet sti og mange forskellige gravstedsvarianter. ”Der er ikke så meget rift om fællesplæne og plænestejn, siden vi lavede anlægget”, har Bjarne Nielsen erfaret.

Ringkøbing kirkegård og Bjarne Nielsen

- Bjarne Nielsen ansat som gartner 1. august 1974,
- Kirkegårdsleder siden 1995
- Ca. 3,5 ha kirkegård
- Ca. 75 nedsættelser årligt, 80 % er urner
- 2 helårsansatte gartnere + kirkegårdsassistent
- 3 gartneriarbejdere i sæsonen



Centralt i det nye urneanlæg dette fokuspunkt, som er lavet af en kasseret gravsten. Anlægget er designet og udviklet af Bjarne Nielsen og kirkegårdens medarbejdere.

route – og med dem andre beplantninger der lå i læ af dem. Rigtig meget er fornyet i løbet af de 40 år.

Nye udfordringer

Ringkøbing og Rindum kirkegårde – nabosogn og forstad til Ringkøbing – går i samarbejde om kirkegårdsdriften fra 1. oktober. De to sogne har i forvejen fælles kirkekontor og fælles kirkeblad, og med en indbyrdes afstand på under 2 km er samarbejdet nærliggende. ”Det bliver en spændende udfordring at få de to enheder til at fungere som en helhed”, fortæller Bjarne.

Hvad fremtiden bringer

Bjarne, du har oplevet hele skiftet fra jordfæstelser til kremeringer – hvad bliver det næste?

”Jeg tror vi skal ændre kirkegården hen mod det mere parkagtige, med plæner og steder man kan opholde sig, måske med borde og bænke. Jeg overvejer lidt et område med træer og mange vilde blomster i græsset, det får vi nemlig mulighed for at lave et sted, hvor mange gravsteder er sløjfet. Og endelig tror jeg vi skal værne om det grønne, blomsterne, freden og det hyggelige ved kirkegården”. ■



Energioptimering i Danske Kirker

Opnå store besparelser med Intelligent
Varmestyring fra Mariendal Electrics

- Det er nemt, smart og fleksibelt

Kontakt os for et uforpligtende møde



mariendal
electrics

El • Sikring • Energi • Marine • Automation • IT

www.mariendal.dk • Tlf: 7010 2077

KIRKENS FORUM

DANMARKS NYE FAGMESSE FOR KIRKEN

Årets fælles udflugt for ansatte og frivillige i kirken

Stort fagligt program med spændende indlæg og workshop

Gratis entré ved online registrering

Bliv bedre klædt på til at træffe store økonomiske beslutninger i fællesskab. Få mulighed for at sammenligne de mange tilbud der findes indenfor området. Få en god dialog med jeres leverandører - både eksisterende og fremtidige.

På hjemmesiden opdateres udstillerlisten, nyheder og det spændende faglige konferenceprogram løbende. Her er der bl.a. også mulighed for at bestille bustransport og frokostbuffet.

BESØG
DANMARKS NYE FAGMESSE FOR KIRKEN
I MESSE C, FREDERICIA
12. - 13. NOVEMBER 2014
KL 9.00 - 16.00



Vi ses på Kirkens Forum hos
MESSE C i Fredericia



SE MERE PÅ WWW.KIRKENSFORUM.DK



Et batteri. En lader. Passer til alle maskiner

www.stihl.dk

STIHL®

VIKING®

”EN GOD STAUDE TIL KIRKEGÅRDEN”



af Tommy Christensen,
tc@svendborg-kirkegaarde.dk

2014-4



Bladene har dybtliggende årer som danner et tydeligt netmønster. Efter blomstringen øges bladmassen markant, hvilket gør Ajuga til en god bundækkeplante. Ajuga reptans 'Atropurpurea'. Foto: Lene Jensen.

Ajuga – Læbeløs

Der er omkring 40 arter af Læbeløs som er hjemhørende i de lyse skove i den vestlige del af Asien og i Europa, bl.a. i Danmark, hvor krybende Læbeløs og den noget sjældnere Pyramidelæbeløs med deres blå farve skiller sig ud i forhold til maj månedens hvide skovbundsflora.

Læbeløs er en- eller flerårige rosetplanter med oprette, akslignende blomsterstande. De blå blomster er samlet i klynger, der sidder modsat på den 4-kantede stængel, båret oppe af store blåviolette højblade. Bladene har dybtliggende årer som danner et tydeligt netmønster. Bladmassen er fra 5 til 15 cm. høj og blomsterne sidder dobbelt så

højt. I milde vintre er Læbeløs næsten vintergrønne. Nye blade samt blomster skyder frem sidst i april og i mange uger har man et smukt og blankt bladtæppe med fine blå blomsterstande. Efter blomstringen optimeres bladfylden markant hvilket gør læbeløs til en værdifuld bunddækkeplante.

Læbeløs stortrives i halvskygge men den klarer sig også i skygge og fuld sol. Bliver det for skyggefuldt vil den trække mod lyset. Hårde vintre kan være hårde ved Læbeløs, barfrost kan skade gamle planter så de visner væk og efterlader bare pletter, indtil yngre planter igen overgror pletterne og lukker hullerne. Dette problem opleves oftest hvor planterne står i fuld sol uden læ og beskyttelse.



Ajuga reptans har grønne, rosetstillede blade og blå blomster i akslignende toppe. I milde vintre er den næsten vintergrøn. Foto: Jörg Hempel, GNU Free Documentation Licence.



I Danmark er Ajuga pyramidalis naturligt forekommende på Bornholm og i Vendsyssel. Foto: Rainer J. Wagner, GNU Free Documentation Licence.

Skønt det kan drille lidt, ændrer det ikke på at Læbeløs er en værdifuld og højest anvendelig bunddækkende staude. Derfor bør man bruge Læbeløs i halvskygge, som en del af den naturlige vegetation i yderkanten af f.eks. randbeplantninger og busketter. Den er fantastisk som levende fuge på pladser eller gange med brudfliser af granit eller sandsten, ligesom den er rigtig god som bund på den beplantede del af gravstedet. Læbeløs siger ikke nej tak til en tår vand i tørre perioder, en øvelse der forebygger og beskytter imod meldug. Læbeløs er god i den lille buket da den holder længe som afskåret. Formering gøres bedst ved udplantning af udløbere medio maj eller september måned.

Der findes som nævnt mange gode Ajuga - Læbeløs og jeg vil lige nævne et par stykker. Ajuga cuspidata `Nana` der er meget kompakt i væksten og ikke breder så meget. Det 5 cm. høje mørkegrønne løv er lidt kruset og blomsten er lyseblå. En plante til små og velplejede forhold f.eks. som grønne totter / detaljen på terrassen o.m.a. Ajuga reptans `Atropurpurea` eller Ajuga reptans `Braunherz` har mørkt rødbrunt og blankt løv, som får blomsterfarven til at fremstå meget dybblå. Disse mørkebladede typer er meget smukke og elegante og trives bedst i det skyggefulde. En smuk lav staude som er anvendelig til mangt og meget på den danske kirkegård. ■

**En smuk og stemningsfuld afsked
Bæredygtigt produkt fra Urn-Care ApS**



Nature

Urn-Care ApS · Torstedvej 91 · DK-6980 Tim · T: +45 4021 6176
F: +45 9749 2140 · info@urncare.dk · www.urn-care.dk

Træ
-beskæring
-plantning
-fældning
-flytning
rodfræsning og rådgivning



KS Tree Care ApS
Ingegårdsvej 11 · 4340 Tølløse
www.ks-treecare.dk
E-mail: ks@ks-treecare.dk



Steen Kristensen Tlf.: 59 18 50 77
Kim Poulsen Tlf.: 43 45 11 90

KORT NYT

1

Ansøgning om midler fra Kompetencefonden

Midlerne fra Kompetencefonden skal bruges til udvikling af kompetencer for de ansatte i folkekirken m.v.

Ansøgning kan kun ske elektronisk i perioden: mandag den 22. september 2014 til mandag den 17. november 2014 kl. 22.00.

Det elektroniske ansøgningsskema kan findes på www.kompetencefonden.km.dk, hvor der også er en vejledning om krav og procedure for ansøgningen.

Uddannelsesudvalget ønsker at fremme flg. kompetencer:

- Kompetencer som kan afhjælpe mangler på grundlæggende og almene kvalifikationer
- Kompetencer som støtter forbedringer i arbejdet, gerne med en afsmittende virkning på omgivelserne
- Kompetencer til gavn for arbejdsmiljøet
- Kompetencer som er relevante i forhold til arbejdsmarkedet

I forbindelse med medarbejderudviklingssamtalen (MUS) skal der udarbejdes en individuel udviklingsplan. De kompetenceudviklinger, der søges midler til, skal fremgå af denne udviklingsplan.

Der kan søges midler til dækning af kursusudgifter, vikarudgifter, undervisningsmateriale samt andre udgifter, der skal afholdes i forbindelse kurset.

Der ydes støtte til kurser og uddannelsesforløb, der afvikles efter d. 31. december 2014.

Når ansøgningen er indtastet får menighedsrådet automatisk tilsendt en kopi af ansøgningen via menighedsrådets e-post adresse. Modtages e-posten ikke efter kort tid, er der risiko for at ansøgningen ikke er gået igennem og det anbefales derfor at gentage indtastningen. Det er derfor en god ide at indtaste ansøgningen 1 uge før fristens udløb.

Ansøgningen skal godkendes af menighedsrådet senest **mandag d. 1. december** for at være gyldig. Stiftet skal **senest mandag d. 1. december** modtage den godkendte ansøgning. Hvis man efterfølgende konstaterer fejl eller mangler ved ansøgningen, kan man kontakte Catherina M. Lovisendal på tlf. 33 92 33 90.

Fordelingen forventes at finde sted i Kirkeministeriets uddannelsesudvalg primo februar 2015 og ansøgerne kan forvente at modtage svar på ansøgningen omkring d. 1. marts 2015.

Midlerne fra Kompetencefonden kan søges hvert år. Kravene er de samme og ansøgningsfristen varierer ikke meget. Har du problemer med at opfylde de formelle krav til en ansøgning i år, er der ekstra god grund til at planlægge næste års ansøgning og få ønsker til efteruddannelse med i den kommende MUS-samtale.

Der henvises til:

- www.kirkeuddannelse.dk, hvor der er oplysninger om uddannelsestilbud, MUS og målrettet kompetenceudvikling.
- de faglige organisationer, som kan hjælpe med yderligere vejledning.
- SCK www.kompetenceudvikling.dk, hvor der kan findes oplysninger om MUS, kompetenceudvikling m.v.

2

Rapport om begravelsesudgifter

I Norge fremlagde Lae-udvalget d. 3. marts sin rapport med forslag til ændringer af de norske begravelsesudgifter. Opgaven blev stillet i 2012 og gik ud på at gennemgå begravelsesudgifterne med tanke på, at samfundet og traditionerne har ændret sig – og at det derfor kan være nødvendigt at tilpasse lovgivningen på området. I hovedtræk, er udvalget fremkommet med flg. forslag til ændringer:

1. Gravlægning er et offentligt ansvar og skal være uden omkostninger for de efterladte.
2. Gravpladserne skal være almene, dvs. fælles for alle.
3. Forvaltningen skal sørge for at gravlægning sker med respekt for den enkeltes livssyn.
4. Lovgivningen skal ligestille gravfærdsformene (begravelse kontra kremering) og ikke stimulere til at vælge den ene fremfor den anden.
5. Et menneske får én grav.
6. Med tiden bliver graven slettet og gravmindet fjernet.

Rapporten er i høring indtil den 1. oktober 2014.
Kilde: www.kirkegardskultur.no

3

”Mere kirke for pengene”

Landsforeningen af Menighedsråd har fået bevilliget godt 500.000 kr. fra Fællesfondet til projektet ”Hvad virker, når vi vil have mere kirke for pengene – Best Practice katalog”. Projektet blev startet i 2013 og løber til og med 2015. Projektet går ud på at indsamle gode eksempler på prioritering af ressourcerne og at gøre dem tilgængelige for alle landets sogne. Styregruppen, der er sammensat af repræsentanter fra Kirkeministeriet, Danmarks Provsteforening, Stiftskontorcheferne og Landsforeningen af Menighedsråd, efterlyser derfor gode eksempler på ændringer, der har medført en optimering i brugen af pengene og de menneskelige ressourcer. Eksemplerne kan være alt; både stort og småt – og de kan komme fra både menighedsrådsmedlemmer og kirkefunktionærer. Man kan se mere om projektet på www.menighedsraad.dk/mere-kirke

4

Screening for læsevanskeligheder

Kirkeministeriet har indgået et samarbejde med Landsforeningen af Menighedsråd og en række faglige organisationer om at udbyde screening i forhold til personer, der har vanskeligheder med at læse og skrive. Projektet hedder Almen Kvalificering i Folkekirken.

Der vil blive afholdt screeninger for interesserede i folkekirken. Her fastlægger man kursisternes niveau inden for læsning og skrivning. Til screeningsarrangementerne vil der desuden være foredrag om, hvilke hjælperedskaber for ordblinde, der findes, og deltagerne kan få hjælp til at tilmelde sig relevante opkvalificeringskurser. Screeningsmøderne afholdes flg. steder:

- Den 23. september kl. 12 – 14, AOF Midt, Vævervej 10, Viborg
- Den 30. september kl. 12 – 14, AOF Midt-Vest, Gl. Landevej 3, Herning
- Den 7. oktober kl. 12 – 14, AOF Sydjylland, Boulevarden 19f, 2. sal, Vejle

Til projektet er knyttet flere konsulenter, hvis opgave er opsøgende arbejde med henblik på at få egnede kandida-

ter til at tilmelde sig screeningsmøderne. Konsulenterne varetager hver sit geografiske område:

Herning: Birgitte Frydensbjerg,

AOF MIDT-VEST 20 25 06 22 – bifr@aof.dk

Viborg: Anita Madsen,

Horsens HF og VUC 20 81 32 56 – am@horsenshfovuc.dk

Vejle: Helle Simonsen,

AKK og Kirketjenerforeningen 29 45 08 09 – helle@fakk.dk

Man kan læse mere om projektet på www.kirkeuddannelse.dk

5

Svensk designkonkurrence

Finalisterne i designkonkurrencen ”Skal en gravsten være af sten” er nu fundet. Den svenske kirkes arbejdsgiverorganisation, der har udskrevet konkurrencen, har modtaget omkring 250 forslag til nye former for gravminder. Bidragene har budt på en stor variation i materialevalg og udformning. Der har været en tendens til, at der tænkes i let håndterbare gravminder, brug af lys og at gravmindet opfordrer til ophold og eftertænksomhed. De fem udvalgte skitseforslag skal nu omsættes til fysiske gravminder, der vil blive udstillet i kunsthallen Liljevalchs i Stockholm fra den 10. oktober. Vinderen kåres den 9. november i forbindelse med begravelsesmessen Vilorum i Göteborg.

De 5 spændende forslag til nye former for gravminder, kan ses på <https://www.svenskakyrkan.se/arbetsgivare/designtavling>

Kilde: www.svenskakyrkan.se

6

Velkommen til nye kolleger

Michael Nielsen er tiltrådt som Kirkegårdsassistent den 1. juni ved Frederikshavn Kirkegårde.

KALENDEREN

21. juni – 19. oktober

De Dødes Liv

Udstillingen De Dødes Liv tager dig med på en tidsrejse tilbage til middelalderen og er baseret på udgravningen af en kirkegård, der har været i brug gennem hele middelalderen og siden har ligget uforstyrret hen indtil udgravningen. Udstillingen kan ses på Museum Østjylland i Randers frem til d. 19. oktober. Man kan se mere på www.museumoj.randers.dk

25. august 2014

Kirkegårds messen

Kirkegårds messen afholdes ved Lødderup kirke, Harrehøjvej 56, 7900 Nykøbing Mors. Der vil være udstillinger fra leverandører, der alle har relevans til kirkerne og kirkegårdene i Danmark. Gratis adgang. Se mere på www.kirkegaardsmessen.dk

8. – 10. september 2014

Årsmøde for FDK og DKL

Årsmødet 2014 afholdes i Svendborg på Hotel Svendborg.

15. - 17. september 2014

Arbejds miljøuddannelsen

Den lovpligtige uddannelse for medlemmer i arbejdsmiljøorganisationen, afholdes på Tune Kursuscenter. Tilmelding kan ske ved henvendelse til Landsforeningen af Menighedsråd på telefon 87 32 21 33, eller på www.menighedsraad.dk

2. oktober 2014

Temadag om kirkegårde

Ulfborg Kjærgaard Kursuscenter afholder for første gang en temadag for alle, der arbejder på kirkegårde og i menighedsråd. Temaerne er "Nye samfundsnormer" og "Driftsstyring". Tilmelding senest d. 29. september til Anja Skov Sørensen på anss@mercantec.dk eller på tlf. 89 50 36 12. Se mere herom i bladet

7. – 9. oktober 2014

Kirkegårdens administration

FDK afholder kurset 'Kirkegårdens administration' på Vissenbjerg Storkro. Se mere herom andetsteds i bladet eller på FDK's hjemmeside www.danskekirkegaarde.dk. Tilmelding kan ske ved henvendelse til FDK's sekretariat på mail: kontor@danskekirkegaarde.dk

21. – 24. oktober 2014

Grundkursus for krematoriemedarbejdere

DKL afholder grundkursus for krematoriemedarbejdere. Kurset afvikles på Svendborg vandrehjem og henvender sig til nyansatte i branchen eller medarbejdere som endnu ikke har modtaget tilbud om sådan et kursus. Tilmelding kan ske på mail: erik@dkl.dk

9. – 10. november

Nordisk seminar i Göteborg

NFKK (Nordisk Forbund for Kirkegårde og Krematorier) afholder seminar i forbindelse med Kirkegårds og begravelses messen Vilorum på Svenska Mässan i Göteborg. Tilmelding til Katarina Ahlman, SKKF, katarina.ahlman@skkf.se, senest d. 1. oktober. Se mere herom i bladet eller på www.danskekirkegaarde.dk

12. – 13. november 2014

Kirkens Forum

Fagmessen Kirkens Forum afholdes i MesseC i Fredericia. Her vil være udstillinger med relation til kirkegårdsdrift, administration og kirkelige aktiviteter. Gratis adgang for fagbesøgende. Se mere på www.kirkensforum.dk

24. – 26. november 2014

Arbejds miljøuddannelsen

Den lovpligtige uddannelse for medlemmer i arbejdsmiljøorganisationen, afholdes på Tune Kursuscenter. Tilmelding kan ske ved henvendelse til Landsforeningen af Menighedsråd på telefon 87 32 21 33, eller på www.menighedsraad.dk

27. – 29. november 2014

Trost und Gedenken

Udstillingen Trost und Gedenken afholdes i Münster. Udstillingen omfatter bl.a. gravminder, pleje af gravsteder, udsmykning af gravsteder, samt maskiner og teknik. Man kan se mere på www.trost-und-gedenken.de



MULTI ONE®

Få altid en maskindemonstration og et tilbud på MultiOne før du køber en knækstyret minilæsser med teleskoparm

MultiOne leveres med over 170 forskellige redskaber, så den kan også løse dine opgaver

MultiOne findes i flere modelstørrelser, så der findes også en til dit behov

Find nærmeste lokale forhandler på www.hcpetersen.dk el. ring 76331133 for at arrangere en demonstration

HCP
Danmark



Foreningen af Danske Kirkegårdsledere

Formand:

Klaus Frøderiksen, Garnisons Kirkegård
Tlf. 3542 7951
E-mail: klaus@garnisonskirkegaard.dk

Sekretariat:

Vagn Andersen, Hørsholm Kirkegård
Tlf. 4586 0584 - Fax 45 86 41 57
E-mail: kontor@danskekirkegaarde.dk

Se mere på www.danskekirkegaarde.dk

Fremsendelse af annoncer og artikler

Annoncer (reproklart materiale) skal helst afleveres som PDF-filer, for at undgå fejl i forbindelse med annoncens opsætning i bladet.

Billeder, der skal ledsage artikler, skal helst ikke lægges ind tekstdokumentet, men sendes separat. Det giver en bedre billedkvalitet i det trykte blad.



Danske Krematoriers Landsforening

Formand:

Allan Vest, Hjørring Kirkegård
Tlf. 9890 0555 – 2178 0367
E-mail: allan@hjoerringkirkegaard.dk

Næstformand og teknisk udvalg:

Tom Olsen, Fælleskrematoriet Sjælland
Tlf. 26 86 02 01
E-mail tom@motka.dk

Kursusudvalg:

Erik Bach, Aarhus kirkegårde
Tlf. 89 40 27 60 – 29 20 81 58
E-mail eb@aarhus.dk

Tommy Christensen, Svendborg kirkegårde
Tlf. 62 21 05 33 – 20 41 61 86
E-mail tc@svendborg-kirkegaarde.dk

Se mere på www.dkl.dk

Tidsskriftet 'KIRKEGÅRDEN'

Udkommer 6 gange årligt i samarbejde mellem FDK – Foreningen af Danske Kirkegårdsledere og DKL – Danske Krematoriers Landsforening

Oplag: 1.100 stk.

Abonnement: Kr. 320,- pr. år (400,- kr. pr. år for abonnenter udenfor Danmark)

Kontakt:

Lene Halkjær Jensen, Humlebæk Kirkegård
Tlf. 2624 7228 – Fax 4919 1142 – E-mail: lene.bladet@mail.dk

Udgivelser og deadlines i 2014

Nr. 1, februar 2014

Nr. 2, april 2014

Nr. 3, juni 2014

Nr. 4, august 2014

Nr. 5, oktober 2014 15. september 2014

Nr. 6, december 2014 15. november 2014

Bladet forventes at udkomme ca. en måned efter deadline.

Annoncepriser

1 side	kr. 3.500,-
1/2 side	kr. 2.500,-
1/4 side, stående	kr. 1.500,-
1/4 side, liggende	kr. 1.500,-
1/8 side	kr. 1.000,-
Visitkort	kr. 900,-

Ved 3 indrykninger pr. år gives 5 % rabat
Ved 6 indrykninger pr. år gives 10 % rabat
Priserne er eks. moms.

FRA REDAKTIONEN



Frihed eller styring? Følelser eller regler? Værdier eller vedtægter? Det er det spændingsfelt vi bevæger os i som forvaltere af vore kirkegårde. En vis grad af regler og orden er selvfølgelig oplagt og nødvendig: F.eks. fredningstid og gravstedstype, bare for at nævne to helt grundlæggende forhold. Vi skal stille rammerne til rådighed, men hvor meget skal vi udfylde dem? Skal der være regler for gravstenens størrelse? Må der kun pyntes med levende blomster på plænegravstedet?

På Foreningen for Kirkegårdskulturs årsmøde blev dette spændingsfelt afprøvet. Og der kan næppe være tvivl om, at hvis vi ikke allerede har oplevet konflikten mellem følelser og kirkegårdsvedtægt, så skal den nok komme!

"Kirkegården er det sted, hvor savnet og sorgen får et konkret udtryk, og kirkegårdskulturen er tegn på kærlighed og livsfællesskab," skriver Elof Westergaard i et af sine 10 teser om kirkegårdens værdier i det blad, du læser i netop nu.

Lad os gøre hvad vi kan, for at lade savn, sorg og andre stærke følelser få det udtryk, som de pårørende synes er det rigtige lige netop for dem. Tag kirkegårdsvedtægten op til revision - er den lavet som kirkegårdsbestyrelsen synes den skal se ud, eller tager den udgangspunkt i brugernes ønsker?

Fra redaktionens side håber vi I har haft en god sommerferie, og har fået ny energi til det fortsatte arbejde med at gøre vore kirkegårde til verdens smukkeste og mest brugervenlige!



Claudisvej 18, Dk-7430 Ikast, Telefon: +45 86865999, www.jessing.eu, info@jessing.eu



siden 1982

FORNYELSE
MED RESPEKT
FOR TRADITION



Se flere produkter på:
www.jessing.eu


JESSING
aps